

DOSSIER DE PRESSE

FINE ARTS LA BIENNALE



PARIS

DU 22 AU 26 NOVEMBRE 2023
GRAND PALAIS ÉPHÉMÈRE

TOUT L'ART DU MONDE SOUS UN MÊME TOIT.

www.fabparis.com

ART & COMMUNICATION

FINE ARTS
LA BIENNALE

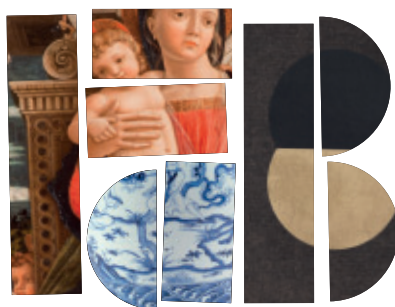
LAB

PARIS

GRAND PALAIS



FINE ARTS
LA BIENNALE



PARIS

DU 22 AU 26 NOVEMBRE 2023
GRAND PALAIS ÉPHÈMÈRE

INFORMATIONS PRATIQUES

Grand Palais Éphémère

2, Place Joffre, 75007 Paris

Ouverture au public du mercredi 22 au dimanche 26 novembre 2023

Vernissage presse : mardi 21 novembre de 12h à 14h

Dîner de Gala : lundi 20 novembre

Vernissage : mardi 21 novembre de 14h à 22h

www.fabparis.com

RELATIONS PRESSE

Agence Art & Communication

29, rue de Ponthieu, 75008 PARIS

Sylvie Robaglia
+ 33 (0)6 72 59 57 34
sylvie@art-et-communication.fr

Samantha Bergognon
+ 33 (0)6 25 04 62 29
samantha@art-et-communication.fr



Attribuée à Gervais II Delabarre (1603-1650/1653)
Vierge d'Immaculée Conception
Terre cuite polychromée et dorée
Région du Maine
Vers 1630-1640
H. 70 ; L. 55 ; P. 35 cm.
Galerie Sismann

FINE ARTS
LA BIENNALE



PARIS

DU 22 AU 26 NOVEMBRE 2023
GRAND PALAIS ÉPHÉMÈRE

FAB PARIS, UN SALON QUI MONTE
EN PUISSANCE

TOUT L'ART DU MONDE SOUS UN MÊME TOIT.

FAB Paris, salon issu de l'alliance de *Fine Arts Paris* et de *La Biennale des Antiquaires*, change de nom, de lieu et monte en puissance. **110 galeries, soit 25% de plus qu'en 2022**, triées sur le volet et **venant de 12 pays différents**, rejoindront le Grand Palais Ephémère du 22 au 26 novembre 2023. Reconnu pour le haut niveau des pièces présentées et très fréquenté par les collectionneurs et conservateurs de musées du monde entier, FAB Paris est l'évènement international le plus important consacré aux arts de l'Antiquité à nos jours à Paris. **FAB Paris**, lance également un programme d'« **artiste invité** » inauguré cette année par **Gautier Capuçon**. FAB Paris donnera carte blanche au célèbre violoncelliste de renommée mondiale qui choisira ses coups de cœur parmi les milliers d'objets présentés au salon. **FAB Paris** mettra à l'honneur cinq jeunes galeries prometteuses et encore confidentielles qui exposeront chacune un objet à moins de 10.000€ dans un espace scénographié par le décorateur Victor Cadène.

L'institution invitée est le **Mobilier national**, qui fera dialoguer la richesse de ses collections avec le dynamisme de la création contemporaine dans un espace scénographié par Paul Bonlarron, lauréat du prix Mobilier national Design Parade 2022. La scénographie de FAB Paris a été confiée à l'architecte d'intérieur Sylvie Zerat qui a conçu un décor chic, raffiné et suffisamment neutre pour mettre en valeur l'univers personnel de chaque exposant.

Fort de ses relations de longue date avec les musées et les institutions privées les plus renommés, FAB Paris proposera une **Semaine des arts**, un parcours de visites privées hors-les-murs pendant toute la durée du salon. Les institutions telles que le Centre Pompidou, l'Institut de France, l'Opéra Garnier, le Musée de l'Armée-Invalides, le musée national Jean-Jacques Henner, l'Atelier Constance Guisset, le Jeu de Paume, la Fondation d'art contemporain Daniel et Florence Guerlain, L'École des Arts Joailliers-Van Cleef & Arpels, proposeront des visites exclusives dans le cadre de ce parcours VIP.

Quarante-et-un nouveaux marchands font leur entrée dont la moitié d'étrangers. Parmi eux on compte les galeries d'art moderne et contemporain **Ludorff, Von Vertes, Mayoral, Whitford** et **Boulakia**, respectivement allemande, suisse, espagnole et britanniques. Plusieurs galeries américaines intègrent FAB Paris : **Demisch Danant**, connue pour défendre le design français d'après-guerre, la galerie d'art asiatique **Tenzing** installée à San Francisco et à Hong Kong, spécialisée dans l'art bouddhique himalayen, et la galerie d'art oriental, **Art Passages**.

FAB Paris a la volonté de représenter la qualité dans tous les domaines, des armures japonaises à découvrir à la **Galerie Charbonnier**, nouvelle entrante, aux enluminures persanes présentées par les galeries **Kevorkian** et **Kent Antiques**, en passant par la gravure exposée majestueusement chez l'allemand **Helmut H. Rumbler** ou la tapisserie, domaine dans lequel excelle la **galerie Chevalier**.

Le spécialiste de l'art nouveau **Florian Kohlhammer**, la galerie d'Art déco **Anne-Sophie Duval**, qui vient de fêter ses 50 ans, la galerie **Matthieu Richard**, spécialisée dans les arts décoratifs et le design du XX^{ème} siècle et **Alain Marcelpoil**, internationalement reconnu comme le spécialiste du travail du designer André Sornay, font également leur entrée à FAB Paris. Ils rejoignent les galeries qui présentent des objets d'art exceptionnels telles que **São Roque, Brun Fine Art, Christopher Kende**, nouvel exposant allemand spécialisé en orfèvrerie. Les arts premiers, très bien représentés avec **Anthony Meyer, Flak, Mestdagh, Montagut** et **Monbrison**, s'enrichissent de la venue de **Bernard de Grunne, Lucas Ratton, Schoffel de Fabry** et **Yann Ferrandin**.

Le département archéologie s'étoffe grâce à la présence de **Jean-David Cahn, Eberwein** et **Cybèle** qui rejoignent **Antoine Tarantino**.

La sculpture, traditionnel secteur de prédilection de Fine Arts Paris grâce aux galeries **Xavier Eeckhout, Sismann, Malaquais, Trebosc & Van Lelyveld**, et **Univers du Bronze**, voit arriver **Benjamin Proust, Desmet Fine Art** et **Dei Bardi**.

Les poids lourds de l'art ancien, **Perrin, Steinitz, de Jonckheere, Sarti, Aaron, de Bayser, Terrades, Michel Descours**, sont fidèles à ce salon qui monte en puissance d'année en année, rejoints par les galeries allemande **Neuse**, espagnole **Ana Chiclana**, et néerlandaise **Van Der Meij**. La peinture ancienne est aussi très présente chez des marchands qui surprennent toujours par leurs découvertes ou leurs choix tels que **Philippe Mendes, Arnaud Charvet** ou **Edouard Ambroselli**.

La bibliophilie compte cinq grandes librairies : **de Proyart, Camille Sourget, Benoît Forgeot, Autographes des Siècles, Art et Autographes**.

L'art moderne est représenté par plus d'une vingtaine de marchands dont **Applicat Prazan, Berès, de la Béraudière, La Présidence, Antoine Laurentin, Rosenberg, Tamenaga** ainsi que **Aktis, Helene Bailly, A&R Fleury, Loeve&Co, Najuma, Dina Vierny** et **Zlotowski**, ces sept galeries participant pour la première fois au salon. Quant aux galeries d'art contemporain **RX** et **Christophe Gaillard**, très satisfaites de leur participation l'an dernier, elles reviennent en 2023. Le département de la joaillerie accueille sept galeries dont **Orpheo, Larengregor** et **Walid Akkad**.

FAB PARIS EN CHIFFRES

- 110 exposants soit + 25% par rapport à l'édition 2022
- 1/3 d'exposants étrangers provenant de 12 pays dans le monde
- 41 nouveaux entrants soit 40% du nombre total des exposants
 - 20 spécialités représentées
- Des œuvres représentant 2000 ans d'histoire sur les 6 continents
 - Une exposition sur 9000 m²



1.



2.



3.



4.

« Grandir tout en restant exigeant » Louis de Bayser

Dans le secteur des arts classiques et modernes, Paris a toujours eu une place particulière. La France, riche de son patrimoine et berceau de nombreuses découvertes sur le marché de l'art, possède un réseau de marchands, d'artisans, de musées et d'experts, unique au monde. Les 110 galeries participantes à FAB Paris, représentatives de toutes les disciplines et de toutes les époques – de l'archéologie à l'art moderne et contemporain, en passant par l'art asiatique, les arts premiers, les livres rares, la tapisserie, la joaillerie, les beaux-arts et le design – démontreront leur capacité à dévoiler des objets de haut niveau dans un lieu emblématique au cœur de Paris.

« FAB Paris poursuit son développement à travers une présence plus soutenue dans des spécialités telles que les arts premiers, les arts d'Asie, le design ou l'archéologie, tout en préservant un haut niveau de qualité dans la sélection des exposants. Il est bien de grandir à condition de rester exigeant. »



Louis de Bayser, Président de FAB Paris

A PROPOS DE FAB PARIS

FAB Paris, salon issu de l'alliance des deux entités, *Fine Arts Paris*, jeune salon prometteur né en 2017 et *La Biennale des Antiquaires*, créée en 1956 sous la houlette d'André Malraux, est organisé par l'Agence d'Évènements Culturels.

L'Agence d'Évènements Culturels, qui gère le *Salon du dessin* et qui a été chargée de *Fine Arts Paris* et de *Paris Tableau*, est détenue par neuf marchands (1) et par Connaissance des Arts (Groupe Les Echos). Elle est dirigée par Hélène Mouradian.

Le SNA (Syndicat National des Antiquaires), fondé en 1901 et organisateur de *La Biennale des Antiquaires*, se recentre sur son activité syndicale et organise le grand dîner de gala à l'image de ceux qu'il a organisés dans le passé.

La première édition, a réuni 86 exposants en novembre 2022 au Carrousel du Louvre sous le nom *Fine Arts Paris & la Biennale*. En 2023, le salon s'agrandit, devient FAB Paris et rejoint le Grand Palais Ephémère. Son édition 2024 aura lieu au Grand Palais. Un comité d'honneur incluant des personnalités extérieures travaille sur la programmation culturelle et les relations publiques.

www.fabparis.com

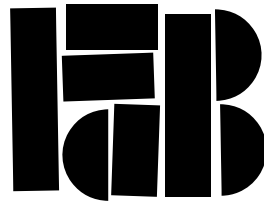
(1) Hervé Aaron, Louis de Bayser, Florence Chibret-Plaussy (Galerie La Présidence), Xavier Eeckhout, Bertrand Gautier, Alfred van Lelyveld, Antoine Lorenceau, Gabriel Terrades et Sylvie Tocci-Prouté.



PARIS

LISTE DES EXPOSANTS FAB PARIS 2023

- Didier Aaron & Cie, *France* - Beaux-Arts anciens
Galerie AB, *France* - Beaux-Arts modernes
Galerie Walid Akkad, *France* - Joaillerie
Aktis Gallery, Royaume-Uni - Beaux-Arts modernes*
Galerie Edouard Ambroselli, *France* - Beaux-Arts anciens
Applicat-Prazan, *France* - Beaux-Arts modernes
Art & Autographes, *France* - Livres, manuscrits, estampes
Art Passages, USA - Art oriental*
Galerie Ary Jan, *France* - Beaux-Arts anciens
Autographes des Siècles, France - Livres, manuscrits, estampes*
Helene Bailly, France - Beaux-Arts modernes*
Galerie de Bayser, *France* - Beaux-Arts anciens
Antoine Béchet, *France*, Cadres
Galerie de la Béraudière, *Belgique* - Beaux-Arts modernes
Galerie Berès, *France* - Beaux-Arts modernes
Galerie Bernard Bouisset, *France* - Joaillerie
Galerie Boulakia, Royaume-Uni - Beaux-Arts modernes*
Brame & Lorenceau, *France* - Beaux-Arts modernes
Brun Fine Art, *Royaume-Uni* - Mobilier Arts décoratifs anciens
Galerie Cahn, Suisse - Archéologie*
Galerie Chaptal, *France* - Beaux-Arts anciens
Galerie Jean-Christophe Charbonnier, France - Arts d'Asie*
Galerie Charvet, *France* - Beaux-Arts anciens
Galerie Chevalier, *France* - Tapisserie
Galerie Ana Chiclana, Espagne - Beaux-Arts anciens*
Costermans & Pelgrims de Bigard, *Belgique* - Beaux-Arts anciens
Galerie Cybèle, France - Archéologie*
Dei Bardi Art, Belgique - Sculpture*
Demisch Danant, USA - Mobilier et art du XX^{ème} siècle*
Galerie Michel Descours, *France* - Beaux-Arts anciens
Galerie Desmet, Belgique - Sculpture*
Galerie Dina Vierny, France - Beaux-Arts modernes*
Galerie Anne-Sophie Duval, France - Mobilier et art du XX^{ème} siècle*
Galerie Eberwein, France - Archéologie*
Galerie Xavier Eeckhout, *France* - Sculpture
Feng J. Haute Joaillerie, *Chine* - Joaillerie
Yann Ferrandin, France - Arts Premiers*
Galerie Flak, *France* - Arts Premiers
Galerie A&R Fleury, France - Beaux-Arts modernes*
Librairie Benoît Forgeot, France - Livres, manuscrits, estampes*
Enrico Frascione, *Italie* - Beaux-arts anciens
Galerie Christophe Gaillard, *France* - Art Contemporain
Galerie Michel Giraud, *France* - Mobilier et art du XX^{ème} siècle
Bernard de Grunne, Belgique - Arts Premiers*
Galerie Hioco, *France* - Arts d'Asie
Horizon Chimérique, *France* - Beaux-Arts anciens
Pascal Izarn, *France* - Mobilier Arts décoratifs anciens
Galerie de Jonckheere, *Suisse* - Beaux-Arts anciens
Kent Antiques, *Royaume-Uni* - Art oriental
Kunsthau Kende, Allemagne, Orfèvrerie
Galerie Kevorkian, *France* - Art oriental
Florian Kolhammer, Autriche - Mobilier et art du XX^{ème} siècle*
Lancz Gallery, *Belgique* - Beaux-Arts modernes
Laocoon Gallery / W. Apolloni, *Italie* - Beaux-Arts anciens
Larengregor, *Suisse* - Joaillerie
Galerie Laurentin, *France* - Beaux-Arts modernes
Galerie Léage, *France* - Mobilier Arts décoratifs anciens
Galerie Jacques Leegenhoek, *France* - Beaux-Arts anciens
David Lévy, France - Belgique - Beaux-Arts modernes*
Françoise Livinec, *France* - Beaux-Arts modernes
Loeve&Co, France - Beaux-Arts modernes*
Galerie Louis & Sack, *France* - Beaux-Arts modernes
Ludorff, Allemagne - Beaux-Arts modernes*
Galerie Luohan, France - Arts d'Asie *
Didier Luttenbacher, *France* - Arts du feu
Galerie Malaquais, *France* - Sculpture
Galerie Alain Marcelpoil, France - Mobilier et art du XX^{ème} siècle*
Frédérique Mattei, *France* - Joaillerie
Mayoral, Espagne/France - Beaux-Arts modernes*
Galerie Mendes, *France* - Beaux-Arts anciens
Patrick & Ondine Mestdagh, *Belgique* - Arts Premiers
Galerie Meyer Oceanic & Arctic Art, *France* - Arts Premiers
Galerie Monbrison, *France* - Arts Premiers
Monluc Antiquaires, *France* - Sculpture
Montagut Gallery Barcelona, *Espagne* - Arts Premiers
Galerie Montanari, France - Cadres*



PARIS

LISTE DES EXPOSANTS FAB PARIS 2023

- Galerie Najuma, *France* - Beaux-Arts modernes*
- Galerie Neuse, *Allemagne* - Beaux-Arts anciens*
- Opera Gallery, *France* - Beaux-Arts modernes
- Orpheo Genève, *Suisse* - Joaillerie
- Alain Pautot, France - Joaillerie***
- Galerie Alexis Pentcheff, *France* - Beaux-Arts modernes
- Perrin Fine Art, *France* - Beaux-Arts anciens
- Galerie de La Présidence, *France* - Beaux-Arts modernes
- Benjamin Proust, Royaume-Uni/France - Sculpture***
- Galerie Paul Prouté, *France* - Livres, manuscrits, estampes
- Librairie Jean-Baptiste de Proyart, *France* - Livres, manuscrits, estampes
- Lucas Ratton, France - Arts Premiers***
- Galerie Ratton-Ladrière, *France* - Beaux-Arts anciens
- Galerie Matthieu Richard, France - Mobilier et art du XX^{ème} siècle***
- Rosenberg & Co., *USA* - Beaux-Arts modernes
- Kunsthandlung Rumbler, *Allemagne* - Livres, manuscrits, estampes
- RX, Paris NY, *France/USA* - Art Contemporain
- São Roque, *Portugal* - Mobilier Arts décoratifs anciens
- Galerie Giovanni Sarti, *France* - Beaux-Arts anciens
- Galerie Schoffel de Fabry, France - Arts Premiers***
- Galerie Sismann, *France* - Sculpture
- Librairie Camille Sourget, *France* - Livres, manuscrits, estampes
- Steinitz, *France* - Mobilier Arts décoratifs anciens
- Bruno Sugères, France - Mobilier Arts décoratifs anciens ***
- Galerie Tamenaga, France/Japon - Beaux-Arts modernes***
- Galerie Tarantino, *France* - Archéologie - Beaux-Arts anciens
- Tenzing Asian Art, USA/Hong Kong - Arts d'Asie***
- Galerie Terrades, *France* - Beaux-Arts anciens
- Galerie Trebosc + van Lelyveld, *France* - Sculpture
- Univers du Bronze, *France* - Sculpture
- Van Der Meij Fine Arts, Pays-Bas - Beaux-Arts anciens***
- Galerie de Voldère, *France* - Beaux-Arts anciens
- Whitford Fine Art, Royaume-Uni - Beaux-Arts modernes***
- Galerie Von Vertes, Suisse - Beaux-Arts modernes***
- Galerie Zlotowski, France - Beaux-Arts modernes***

* Nouveaux exposants

FAB PARIS 2023

FINE ARTS
LA BIENNALE

FAB

PARIS

LES INCONTURNABLES
DE L'ART ANCIEN

Jacques Sabler (1749 -1803)
Minerve et Diomède (Détail)
Huile sur toile et châssis d'origine
69 x 100,5 cm
Cadre français de la fin du XVIII^{ème} siècle
Exécuté vers 1779
EXPOSITION :
Berne, Kunst und Industrie Ausstellung, 1804, n°143 « Mars et Minerve »
Didier Aaron & Cie

LES INCONTOURNABLES DE L'ART ANCIEN



1.

Avec une offre exceptionnelle en matière de tableaux anciens, FAB Paris occupe une place de choix sur un marché qui recèle de nombreuses surprises, et dont la raréfaction des belles pièces attise la compétition entre collectionneurs et musées du monde entier. Les poids lourds de cette catégorie, **Perrin, de Jonckheere, Sarti, Aaron, de Bayser, Michel Descours, Leegenhoek, Terrades**, sont fidèles à ce salon qui monte en puissance édition après édition, rejoints cette année par la galerie allemande **Neuse**, l'espagnole **Ana Chiclana**, et la néerlandaise **Van der Meij Fine Arts**, célèbre pour ses œuvres de Vilhelm Hammershoi et Carl Holsoe. **Philippe Mendes, la Galerie de Voldère, Arnaud Charvet** et **Edouard Ambroselli** réservent également de belles découvertes en peinture ancienne.

La galerie **De Jonckheere**, présentera une œuvre emblématique de Pieter Bruegel le Jeune, qui au-delà du prolongement qu'il donne à l'œuvre de son père, occupe une place marquante au XVII^e siècle, notamment par son extrême qualité picturale et la pureté de ses coloris, influençant l'ensemble des peintres flamands de son siècle. Véritable icône de l'art paysager flamand, ce magnifique paysage d'hiver et le thème de la trappe aux oiseaux rappelle l'une des œuvres les plus connues de Pieter Bruegel l'Ancien datant de 1565 dont le prototype est conservé aux Musées Royaux des Beaux-Arts de Bruxelles, et la version de Pieter Bruegel le Jeune, datant de 1601 aujourd'hui dans les collections du Kunsthistorisches Museum de Vienne.

1. Pieter Bruegel le Jeune (1564 - 1638), *Paysage hivernal à la trappe aux oiseaux*, Panneau : 38 x 55,2 cm, Galerie De Jonckheere



La Galerie Giovanni Sarti exposera un ensemble remarquable de peintures italiennes allant du XIV^e au XVIII^e siècle, dont une œuvre datée vers 1395/1400, *"Vierge de Miséricorde entre deux anges, Saint Pierre et Saint François"* par Paolo di Giovanni Fei de Sienne. Cette tempera et or sur panneau a été réalisée pour la Compagnia di San Pietro à Montalcino, mettant en scène les membres de la confrérie agenouillés sous le manteau de Marie. Le revers du panneau révèle un cachet de cire rouge attestant de son passage dans la collection de Johann Anton Ramboux, un fervent promoteur de l'art italien du XIV^e et XV^e siècles.

1. Paolo di Giovanni Fei (Sienne, documenté entre 1369 et 1411), *Vierge de Miséricorde entre deux Anges, Saint Pierre et Saint François*, Vers 1395/1400, Tempera et or sur panneau - 23,5 x 43,5 cm, Galerie Giovanni Sarti



1.



2.



3.

Avec ce tableau de Léonard Defrance, **Didier Aaron & Cie** présente un sujet novateur pour le XVIII^e siècle. En effet, l'artiste actualise les scènes de cabarets, représente des situations liées à l'actualité politique de son temps. Ce sont cependant ses « visites » qui caractérisent le plus son œuvre, car elles offrent l'occasion unique de se rendre compte du travail et du contexte de vie des artisans de son époque, et d'une révolution en cours comme ici « La visite à la forge ».

La galerie **Enrico Frascione**, proposera une huile sur toile de Pandolfo Reschi provenant d'une collection privée à Turin représentant un dalmatien. Selon l'avis d'expertise, le chien aurait très probablement appartenu à la famille Médicis pour laquelle travaillait l'artiste.

Ce portrait de Daniele Crespi, figure de proue de la scène artistique milanaise du début du XVII^e siècle présenté par la **galerie Giovanni Sarti**, représente un ténor, une partition musicale à la main : elle a pu être identifiée comme étant le madrigal à cinq voix *Vestiva i colli e le compagne intorno*, mis en musique par Pierluigi da Palestrina (1525-1594), qui célèbre le printemps et évoque la nymphe Licori parant la tête du poète de fleurs violettes fraîchement cueillies, obtenant ainsi de lui une promesse d'amour. Notre tableau est le pendant d'un autre portrait représentant un jeune homme tenant la même partition, mais surmontée du mot "Canto". La réapparition de ces portraits liés à la musique enrichit l'œuvre du peintre et confirme sa familiarité particulière avec le contexte culturel, artistique et scientifique de son époque.

1. Léonard Defrance (1735 - 1805), *La Visite à la forge*, Huile sur panneau 41,4 x 58,9 cm, Signé en bas à droite : L. Defrance / de / Liège, Vers 1789, **Didier Aaron & Cie**

2. Pandolfo Reschi (1640 - 1696), *Chien dalmatien*, Huile sur toile, 74,5 x 97 cm, **Galerie Enrico Frascione**

3. Daniele Crespi (1597/1600 - 1630), *Portrait d'un ténor*, Huile sur panneau - 49 x 35 cm, **Galerie Giovanni Sarti**



1.



2.



3.

Le tableau présenté par **Laocoon Gallery/W.Apolloni**, faisait partie d'une frise composée d'au moins quatre toiles, toutes réalisées par Giulio Carpioni pour décorer le salon d'un palais privé, probablement à Vicence. On ne connaît avec certitude ni le commanditaire ni la date de démembrement du cycle, ce qui laisse à chacune des toiles un destin différent. L'œuvre est datée d'environ 1665, année au cours de laquelle Carpioni a peint une autre frise pour le plafond du Palazzo Negri, aujourd'hui conservé au Museo Civico di Vicenza.

1. Jean-Baptiste Isabey (1767 - 1855), *Portrait de Chinard*, Pierre noire et rehauts de gouache sur vélin, 275 x 210 mm, **Galerie Michel Descours**

2. Jacques Blanchard (1600 - 1638), *Apollon et Marsyas*, Il existe un pendant de ce tableau représentant la Naissance d'Adonis (coll. Privée), Huile sur panneau, 54 x 75 cm, **Galerie Jacques Leegenhoek**

3. Giulio Carpioni (1613 - 1678), *La puerizia (ou l'école)*, Huile sur toile, 158 x 338 cm, **Laocoon Gallery / W. Apolloni**

FAB PARIS 2023

FINE ARTS
LA BIENNALE

FAB

PARIS

LA PEINTURE
DU XIX^E SIÈCLE

Aristide Maillol (1861-1944)
Scène de plage (Détail)
Vers 1895
Huile sur toile 46 x 55 cm
Françoise Livinec

LA PEINTURE DU XIX^e SIÈCLE



La Galerie Terrades a choisi une esquisse préparatoire du « *Départ de l'enfant prodigue* » réalisé par James Tissot en 1862, le tableau appartenant aux Collections du Petit Palais. Avec le cycle du Fils prodigue et les centaines d'illustrations de la Bible, l'artiste explore les sujets mystiques et religieux qui le rendront immensément célèbre au tournant du XIX^e au XX^e siècle.



Reconnu comme peintre de sujets architecturaux et de scènes urbaines et apprécié pour la précision et le raffinement coloriste de ses peintures, Eduard Gaertner est rapidement devenu un artiste important et acclamé du XIX^e siècle, ayant gagné le patronage constant du roi Frédéric-Guillaume III et du tsar Nicolas I^{er}. Le tableau présenté par la galerie Perrin fait partie des rares tableaux peints par Gaertner lors de son séjour parisien entre 1825 et 1828.

1. James Tissot (1835 - 1902), *Le Départ de l'enfant prodigue*, vers 1862, Huile sur carton, 27 x 54 cm, Au verso, *Couple dans un jardin*, grisaille, Galerie Terrades
1. Eduard Gaertner (1801-1877), *La rue Neuve-Notre-Dame à Paris*, Ecole allemande, 1826, Huile sur sa toile d'origine, Signé, localisé et daté en bas à droite E. Gaertner fec / Paris 1826 - 44 x 34,5 cm, Provenance : Collection Jérôme Carcopino ; Toujours resté dans la même famille, Perrin Fine Art



L'Horizon chimérique a sélectionné une toile de Gustave Doré représentant la distribution du pain en Espagne. Cette œuvre, datée de 1878, est considérée comme un aboutissement de sa série hispanique. Ses mendiants d'Espagne préfigurent le prolétariat des bas-quartiers de Londres, dont il a donné des dessins à la limite du fantastique. Cette toile, conservée par l'artiste lui-même de son vivant, acquise en 1990 auprès de ses arrière-petits-neveux, a été exposée lors de rétrospectives dédiées à Gustave Doré, dont celle du Centenaire en 1932 au Petit-Palais et l'exposition « Les peintres français et l'Espagne, de Delacroix à Manet » au musée Goya en 1997.

La galerie néerlandaise Van der Meij, qui nourrit une passion pour le romantisme nord-européen, le symbolisme scandinave et la peinture néerlandaise, a choisi de présenter cette année une nature morte du peintre danois Carl Vilhelm Balthard, l'un des peintres danois les plus réputés dans ce genre.

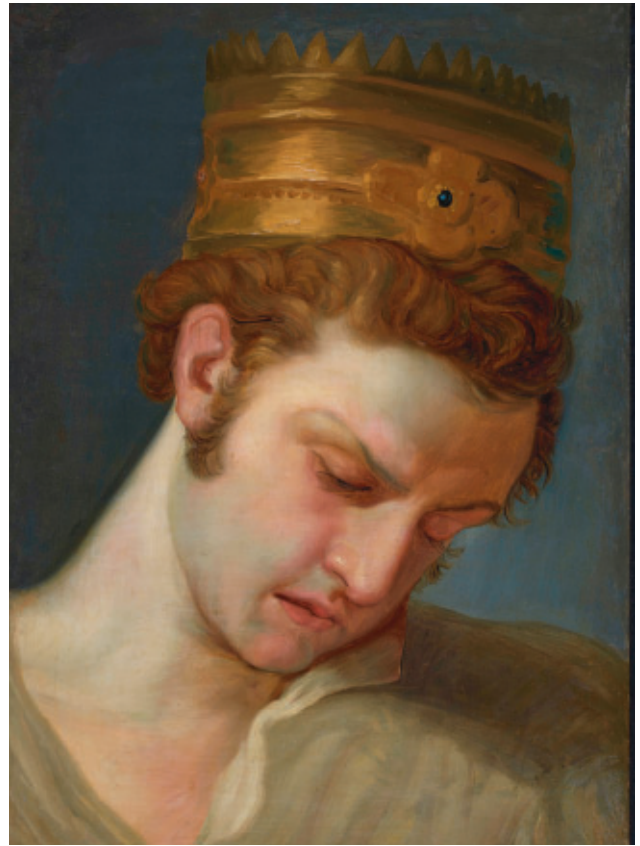
La galerie madrilène Ana Chiclana cherche à montrer les rapports entre l'Espagne et les peintres européens qui ont fréquenté la péninsule ibérique. Elle présentera une nature morte d'Albrecht Kauw, un tableau historique important de Vicente López, un artiste qui participa à la création du musée du Prado en 1819, dont il fut le premier directeur, et deux œuvres inédites de Joaquin Sorolla qui célèbre cette année son centenaire.

La galerie Chaptal a choisi une œuvre d'Henri Regnault, première pensée pour son tableau présenté pour le concours du Prix de Rome de 1865 qui figure dans les collections du Musée des Beaux-Arts de Calais. Univers du Bronze présentera aux côtés des sculptures qui sont sa spécialité, une exceptionnelle peinture du sculpteur Antoine Louis Barye représentant un jaguar.

1. Gustave Doré (1832 - 1883), *Distribution de pain dans un couvent en Espagne*, Huile sur toile, 27 x 59 cm, 1878, L'Horizon Chimérique



1.



2.



3.

-
1. Gustave Courtois (1852 - 1923), *Jeune femme de profil*, Huile sur toile 41 x 33 cm, Signé, situé et daté en haut à droite : G. Courtois, Paris, 1887 - Galerie Charvet
2. Vicente López Portaña (1772 - 1850), *Étude de tête de Cyrus II (dit Cyrus le grand)* Vers 1839, Huile sur bois 47 x 33 cm, Galerie Ana Chiclana
3. Carl Vilhelm Balsaard (1812 - 1893), *Gloriosa Superba*, Huile sur carton marouflée sur toile 24,5 x 32 cm, © Van der Meij Fine Arts, Van der Meij Fine Arts



1.



2.

1. Henri Regnault (1843 - 1871), *Orphée aux enfers*, Huile sur carton - 20 x 28,5 cm, Galerie Chaptal

2. Antoine-Louis Barye (1795 - 1875), *Jaguar dans un paysage*, Huile sur carton marouflé sur toile 37,5 x 46 cm, Peinture signée en rouge "Barye" dans le coin inférieur droit, Univers du Bronze



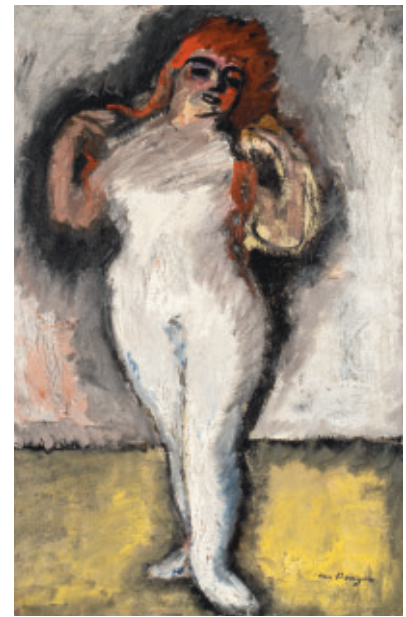
La galerie **Françoise Livinec** exposera une « *Scène de plage* » d'Aristide Maillol qui offre dans cette œuvre une autre vision du personnage à la robe rose de « *La Femme à l'ombrelle* », célèbre tableau qui est au Musée d'Orsay. Le tableau a une provenance prestigieuse : acquis vers 1895 par Jeanne Farail, dont l'artiste a fait plusieurs portraits, il passe en 1956 dans les mains d'Agnès Humbert, une femme engagée dans l'art et dans la résistance, puis restera dans la famille par descendance. A la même époque, Gustave Loiseau peignait « *Arbres au bord de la rivière* », un tableau exposé par la galerie marseillaise **Alexis Pentcheff**.

La galerie **Ary Jan** présentera une œuvre de Charles Lacoste, ayant appartenu au célèbre collectionneur Gabriel Frizeau (1870 - 1938), viticulteur bordelais grand amateur d'art qui s'entourait de personnalités telles qu'André Gide, Paul Claudel ou Saint-John Perse et soutenait des artistes comme Odilon Redon, Paul Gauguin ou Charles Lacoste. Lacoste a fait de nombreux séjours à Londres qui marqueront sa vision de la nature d'une mélancolie brumeuse, comme on peut le constater dans « *Fumée* », une huile sur toile qu'il a peinte en 1903.

La galerie **Taménaga** présentera une toile quasi fauve de Van Dongen « *Le maillot blanc* » datée de 1908.



1.



2.



3.

-
1. Gustave Loiseau (1865 - 1935), *Arbres au bord de la rivière*, Huile sur toile, signée et annotée "A Loiseau 99" en bas à droite, 71 x 92 cm, Galerie Alexis Pentcheff
2. Kees Van Dongen (1877 - 1968), *Le Maillot blanc*, 1908, Huile sur toile 81 x 54 cm, Signée en bas à droite « van Dongen », Galerie Taménaga
3. Charles Lacoste (1870 - 1959), *Fumée*, 1903, Huile sur carton signé et daté 1903 en bas à droite, Dimensions : 68 x 92 cm, Galerie Ary Jan

FAB PARIS 2023

FINE ARTS
LA BIENNALE

FAB

PARIS

L'ÉLÉGANCE
ET LA DIVERSITÉ
DES ARTS DÉCORATIFS

Attribuée à Martin Carlin (1730-1785)
Commode provenant de la collection de Georges-Louis Leclerc (1707-1788),
Comte de Buffon.
Paris, époque Transition, vers 1770.
Bâti de chêne ; placage de bois de rose ; marqueterie de bois de rose, de
sycamore, de satiné et d'amarante ; filets de bois clair et de bois teinté noir
; bronze doré ; marbre gris Sainte Anne.
H. 97 cm. ; L. 134,5 cm. ; Pr. 64,2 cm.
Steinitz

L'ÉLÉGANCE ET LA DIVERSITÉ DES ARTS DÉCORATIFS



1.



2.

Témoin de la longue tradition française dans la fabrication de meubles et de pièces d'arts décoratifs, la foire réunira les galeries parisiennes les plus vénérées dans ce domaine, notamment **Steinitz, Léage, Pascal Izarn**. Pour la première fois participeront la galerie allemande **Neuse**, le spécialiste des arts décoratifs du XIX^e siècle, **Bruno Sugères**, la galerie autrichienne experte en Art Nouveau, **Florian Kohlhammer** et le spécialiste allemand en argenterie et orfèvrerie, **Christopher Kende**. La galerie lisboète **São Roque**, réputée pour sa sélection unique d'antiquités portugaises, orientales et coloniales du XVI^e au XVIII^e siècle, sera également présente, de même que le marchand londonien **Brun Fine Art**. La galerie **Montanari**, qui a hissé les cadres anciens au rang d'objets d'art, fera son entrée à FAB Paris.

La **galerie Steinitz**, une habituée des stands spectaculaires plongeant chaque année les collectionneurs dans des décors fastueux, présentera cette année une exceptionnelle commode en chêne et marqueterie de bois de rose époque Transition. Cette commode est d'autant plus exceptionnelle que sa provenance est entièrement tracée depuis son premier propriétaire, le comte de Buffon, grand érudit, accompagnant le mouvement encyclopédiste de l'époque des Lumières membre de l'Académie des Sciences, de l'Académie Française, et naturaliste célèbre, intendant du Jardin-du-Roi et du Cabinet d'histoire naturelle du Roi.

Autre pièce historique présentée cette fois ci par la **galerie Léage** : une table console commandée en 1776 par Marie-Fortunée d'Este-Modène (1731-1803), princesse de Conti, pour le Salon de compagnie de son hôtel particulier (hôtel du Lude), rue Saint-Dominique, aujourd'hui disparu. Les papiers personnels de la princesse de Conti, aujourd'hui aux Archives nationales, témoignent du prestige et du luxe avec lesquels les nouveaux appartements avaient été rénovés. Le Salon de Compagnie fut exclusivement meublé par Georges Jacob dont la console présentée par la galerie Léage était la pièce maîtresse.

1. Attribuée à Martin Carlin (1730 - 1785), Commode provenant de la collection de Georges-Louis Leclerc (1707-1788), Comte de Buffon. Paris, époque Transition, vers 1770. Bâti de chêne ; placage de bois de rose ; marqueterie de bois de rose, de sycomore, de satiné et d'amarante ; filets de bois clair et de bois teinté noir ; bronze doré ; marbre gris Sainte Anne. H. 97 cm. ; L. 134.5 cm. ; Pr. 64.2 cm. **Steinitz**

2. Table console à six pieds en volutes ornée d'une frise de laurier, France, époque Louis XVI, 1776, Bois sculpté et laqué blanc, Marbre blanc de Carrare, Estampillé G. IACOB Georges Jacob (1739 - 1814), **Galerie Léage**



1.



2.



3.



4.

La galerie allemande **Neuse**, spécialisée dans l'orfèvrerie européenne et allemande du XV^e siècle au XIX^e siècle, présentera une coupe couverte en vermeil et bas reliefs en argent de l'orfèvre strasbourgeois Kirstein. Cet objet exceptionnel dont une pièce similaire figure dans les collections du Musée des Arts décoratifs de Strasbourg, provient de la collection de Maurice Koehler (1888-1966) et Elisabeth Schlumberger (1893-1987). Provenance prestigieuse également pour la paire de grands vases en serpentine d'époque Louis XVI choisie par Pascal Izarn, et issue de la Collection d'Hubert de Givenchy. Parmi les objets d'exception que présentera la galerie portugaise São Roque, figure un étui à stylo fin XVI^e siècle provenant de la région moghole du Gujarat.

1. Jacques Frédéric Kirstein (1765 - 1838), *Coupe couverte avec présentoir*, Chasse au lion antique, Vermeil, bas relief en argent signé „Kirstein Orfe. À Strasbourg“, Hauteur: 36 cm, poids: 2.440 g, Provenance : Maurice Koehler (1888-1966) and Elisabeth Schlumberger (1893-1987), **Galerie Neuse**

2. *Paire de grands vases en serpentine, monture en bronze ciselé et doré à têtes de bélier d'époque Louis XVI* – vers 1785, H : 67,5 cm Larg. : 32 cm Prof. : 23,5 cm, Ancienne collection Hubert de Givenchy, **Pascal Izarn**

3. *Tableau en micro mosaïque et son cadre en bois doré*, Poule et ses poussins. Rome vers 1860 - 68 cm x 80 cm, **Bruno Sugères**

4. *Étui à stylo indo-portugais*, Qalamdan, Inde, Gujarat, 2^e moitié du XVI^e siècle, Teck, mastic noir, nacre, gomme-laque et cuivre, 10,0 × 31,3 × 10,9 cm, **São Roque**



1.



2.



3.



La galerie **Didier Luttenbacher**, spécialisée entre autres dans les créations de la Manufacture nationale de Sèvres, présentera un vase dessiné par Louis Süe « *Les quatre saisons* » pour le décor du paquebot Normandie. Contrairement à la plupart des objets d'art dont l'origine est souvent difficile à prouver, ce vase a été photographié et publié notamment dans un numéro spécial d'Art et Décoration de 1935, dédié au paquebot Normandie, navire emblématique conçu comme un projet d'art total, où chaque détail reflétait l'élégance et le luxe de l'époque.

1. *Important tondo en noyer sculpté à décors de tête de méduse*, Italie, circa 1850, Diamètre 110 cm, **Monluc**

2. *Cadre Italien* (XVII^e siècle), 31 cm X 24 cm, **Galerie Montanari**

3. Louis Süe (1875-1968) pour la Manufacture Nationale de Sèvres, *Vase Les quatre saisons*, Porcelaine émaillée, 28 x 21,5 cm, France, Sèvres, daté 1935. **Didier Luttenbacher**



1.



2.



3.



4.

Florian Kohlhammer, grand spécialiste de l'Art Nouveau, a sélectionné un vase de Johann Loetz Witwe, un important fabricant de verre d'art à Klostermühle, Bohême, Autriche-Hongrie, dont les œuvres comptent parmi les exemples les plus remarquables de l'Art Nouveau. Restons au tout début du XX^e siècle avec un autre vase présenté par la galerie belge **Lancz** d'Arthur Craco, l'un des principaux rénovateurs de l'art céramique en Belgique, farouchement déterminé à lui faire une place majeure au sein des arts décoratifs. Pour sa première participation à FAB Paris, la Galerie allemande **Kunsthau Kende** présentera entre autres objets d'orfèvrerie, deux vases en argent et Mokume-gane, de l'artiste contemporain japonais Ryuhei Sako. Aujourd'hui, il est l'un des rares artistes orfèvres au monde à avoir atteint une maîtrise exceptionnelle dans le domaine du Mokume-gane, une méthode de travail du métal japonaise apparue au XVII^e siècle où plusieurs types de métaux et alliages sont utilisés sans se mélanger. La section des arts décoratifs ne serait pas complète sans la présence de la **galerie Chevalier**, spécialisée dans les tapisseries anciennes, modernes et contemporaines qui offre avec son chatoyant « *Quatuor* », de 1950 d'après un carton de Marc Saint Saëns, une musicalité visuelle plus qu'originale.

1. *Vases en argent et Mokume-gane*, Argent, cuivre, Shakudo, Shibuichi, Kuromido, Okayama 2022 par Ryuhei Sako, 20.1 cm / 10.2 cm, ©Kunsthau kende, Tübingen, **Kunsthau Kende**

2. Arthur Craco (1869-1955), *Vase* – Circa 1900, Terre cuite émaillée Signature sur la base, Art. Craco H : 18,5 cm, **Lancz Gallery**

3. *Quatuor*, Tapisserie d'après un carton de Marc Saint Saëns (1903-1979) -France, Aubusson, Atelier Tabard, XX^{ème} siècle, circa 1950, Signature tissée de l'artiste en bas à gauche, **Galerie Chevalier**

4. Johann Loetz Witwe, Klostermühle, Bohême, h 31 cm - d 12 cm, Verre, soufflé et libre, réduit et irisé, Circa 1901, signé „Loetz Austria“, ©Lukas Hof/Kohlhammer, Preisinger ART GmbH, **Florian Kohlhammer**

FAB PARIS 2023

FINE ARTS
LA BIENNALE

FAB

PARIS

LA SCULPTURE,
SPÉCIALITÉ HISTORIQUE
DU SALON FAB PARIS

Camille Claudel (1864-1943)
L'Abandon, petit modèle, 1886-1905
Épreuve en bronze, n°13- Fonte au sable
Cachet de l'éditeur et numérotation : EUG.BLOT
/ PARIS / 13
Signé : Claudel - H. 43,1 cm
©Galerie Malaquais / Frédéric Fontenoy-Alkama
Galerie Malaquais

LA SCULPTURE, SPÉCIALITÉ HISTORIQUE DU SALON

La sculpture, traditionnel secteur de prédilection de Fine Arts Paris grâce aux galeries **Xavier Eeckhout, Sismann, Malaquais, Trebosc & Van Lelyveld**, et **Univers du Bronze**, voit arriver **Benjamin Proust**, qui fera une mise en scène d'antiquaire parisien plutôt que de spécialiste de la sculpture britannique, la galerie bruxelloise **Desmet Fine Art**, qui se concentre sur la sculpture classique, de l'Antiquité au néoclassicisme, et la galeriste italienne basée à Bruxelles **Alessandra Bardi (Dei Bardi Art)**, qui souhaite apporter un éclairage moderne sur les sculptures européennes du Moyen-Âge et de la Renaissance.



1.



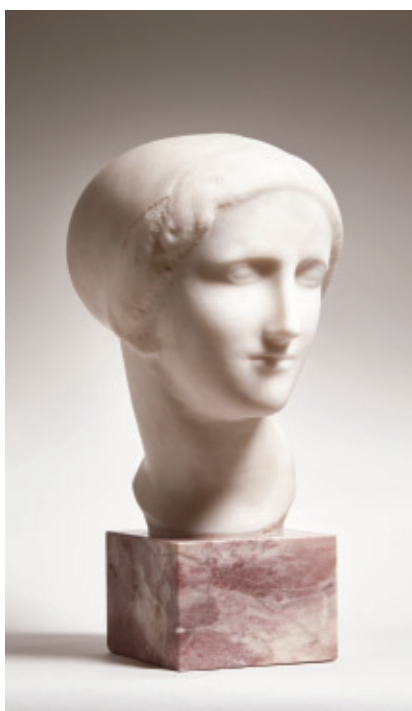
2.

Hommage à Camille Claudel à la galerie Malaquais

La **Galerie Malaquais**, réputée pour son expertise dans le domaine de la sculpture figurative 1850-1950, se distingue par son travail passionné de recherche, et s'est particulièrement intéressée à l'œuvre de Camille Claudel, présentant en exclusivité pour FAB Paris, trois sculptures de l'artiste, minutieusement choisies. L'histoire tragique et le talent artistique de Camille Claudel en font un symbole poignant de la recherche de reconnaissance et d'existence féminine dans l'art. Un sujet qui est d'ailleurs chers aux américains puisque la première exposition monographique de la sculptrice française aura lieu à l'Art Institute of Chicago à l'automne 2023, avant de se poursuivre au Getty Museum de Los Angeles au printemps 2024. La galerie mettra également en lumière les œuvres de plusieurs générations de sculptrices du XX^e siècle, dont Jane Poupelet, première femme à intégrer les Beaux-Arts de Bordeaux en 1892, ainsi qu'Arlette Ginioux et Germaine Richier.

1. Camille Claudel (1864 -1943), *L'Abandon*, petit modèle, 1886-1905, Épreuve en bronze, n°13- Fonte au sable, Cachet de l'éditeur et numérotation : EUG.BLOT / PARIS / 13, Signé : Claudel - H. 43,1 cm, ©Galerie Malaquais /Frédéric Fontenoy-Alkama, **Galerie Malaquais**

2 Camille Claudel (1864 -1943), *Tête de l'Implorante*, vers 1894, Plâtre - H. 13,5 cm, Provenance : Atelier de Camille Claudel ; À Louise Claudel, épouse Massary, soeur de l'artiste, Puis par descendance. ©Galerie Malaquais /Frédéric Fontenoy-Alkama, **Galerie Malaquais**



1.



2.

Benjamin Proust, nouvel entrant à FAB Paris, a décidé de scénographier son espace en montrant sa facette d'antiquaire français plutôt que de marchand de sculptures anglais. A découvrir dans un décor très parisien ambiance années 30/40 mêlé à des sculptures classiques du XVII^e au XX^e siècle, une tête du sculpteur polonais Elie Nadelman, qui fut achetée par Karl Lagerfeld à la Biennale des Antiquaires en 2006 et qu'il conserva dans ses collections jusqu'en 2021. Un juste retour des objets !

La **galerie Edouard Ambroselli** présentera un magnifique bas-relief en marbre d'Antoine Etex représentant « *Une Captive* ». Réalisée en 1870, alors que Paris est assiégé, et exposée au salon de 1870, Paris, Palais des Champs-Élysées, l'œuvre met en scène une femme dont les chaînes rompues marquent sa libération. La sculpture se démarque par sa modernité pour l'époque, anticipant les formes simples caractéristiques de l'Art déco.

1. Elie Nadelman (1882 - 1946), *Tête (Serenity)*, Circa 1919-1920, Marbre de carrare sur une base de marbre rose, 52,5 x 21 x 31 cm, **Benjamin Proust**

1. Antoine Etex (1808 -1888), *Une Captive*, 1870, Bas-relief en marbre signé « ETEX » sur le côté gauche et titré en bas au centre : « Une captive » - Inscrit dans la partie supérieure gauche : « Aux blessés de la France, victimes de Napoléon III, Siège de Paris 1870 », H : 54 cm / Long : 64.5 cm / Prof : 6 cm, **Edouard Ambroselli**



1.



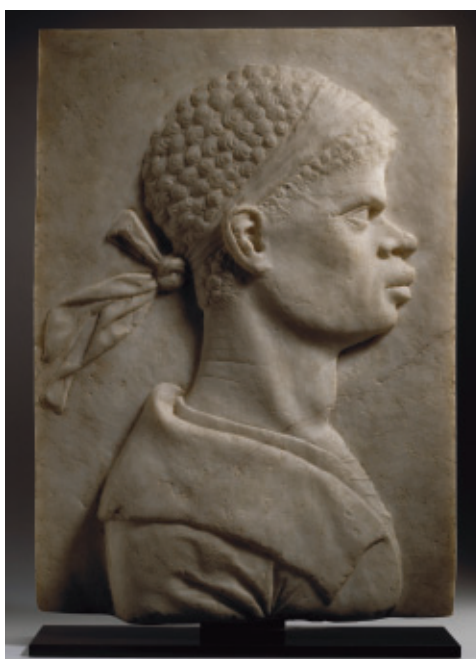
2.

Parmi les objets fabuleux à découvrir sur le salon, il ne faudra pas manquer la terre cuite polychromée et dorée représentant une « *Vierge d'Immaculée Conception* » présentée par la galerie Sismann. Elle est attribuée à Gervais II Delabarre (1603-1650), un des grands maîtres de l'école mancelle au XVII^e siècle. Rarissime par son iconographie et par ses dimensions grandeur nature, l'apport de cette découverte par la **Galerie Sismann** à l'histoire de l'art français du XVII^e siècle, et plus précisément au corpus de Delabarre, constitue en lui-même un événement.

La **galerie Dei Bardi**, troisième génération de femmes marchandes, spécialisée en sculptures du Moyen-âge à la Renaissance italienne, est installée en Italie et à Bruxelles. Pour sa première participation à FAB Paris, elle a sélectionné un marbre du XVI^e siècle présentant une figure grotesque, reflet de la sensibilité de l'époque en réaction à la sérénité des modèles de la Renaissance. Le goût pour les grotesques s'est rapidement répandu en Italie de Rome à la Toscane, et on peut admirer ce style extravagant dans plusieurs palais publics et privés depuis certaines villas des Médicis jusqu'au Palazzo Vecchio lui-même où il apparaît sur les portes, les fenêtres, les fontaines, les piédestaux et les armures.

1. *Monstre marin* maniériste en marbre blanc, Florence, XVI^e siècle, Marbre blanc -35 x 45 x 28 cm, **Dei Bardi**

2. Attribuée à Gervais II Delabarre (1603-1650/1653), *Vierge d'Immaculée Conception*, Terre cuite polychromée et dorée, Région du Maine, Vers 1630-1640, H. 70 ; L. 55 ; P. 35 cm, **Galerie Sismann**



1.



2.



3.



4.

Cette impressionnante tête de profil d'un homme noir portant un bandana présentée par la galerie bruxelloise **Desmet**, fait référence à une tête de sarrasin, l'emblème héraldique des Pucci, les alliés des Médicis à la Renaissance. Ce marbre peut aussi être originaire d'Italie du Nord et être un produit des ateliers Lombardo de Venise. La galerie **Trebosc & Van Lelyveld** dévoilera un buste de Houdon. Ce plâtre est resté dans la famille du portraituré et a permis au grand spécialiste historique de l'artiste de l'identifier. La galerie **Michel Giraud** proposera une sculpture de Zadkine de 1923 représentant une tête d'homme traitée de manière très cubiste.

1. *Tête d'un noble africain*, Marbre blanc - 47 x 33 cm, Italie du Nord (probablement Florence), Circa 1500-1520, **Desmet Fine Art**

2. *Tête de Roi*, France, XV^e siècle, pierre, **Galerie Ratton-Ladrière**

3. Ossip Zadkine (1890 - 1967), *Tête d'homme*, 1923, Sculpture en granulite, exécutée en taille directe, Pièce unique., Signé : Zadkine à l'arrière du cou. Hauteur totale sculpture : 28 cm, © Galerie Michel Giraud, **Galerie Michel Giraud**

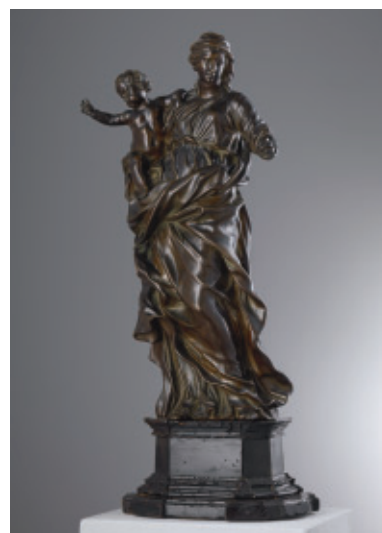
4. Jean-Antoine Houdon (1741 - 1828), *Le Nouveau-né de la famille de Bourge*, 1786, Plâtre patiné, H. 29 cm, **Trebosc & van Lelyveld**



1.



2.



3.

La sculpture présentée par la **galerie de Bayser** rappelle que cette discipline fut promue d'une manière toute particulière sous le règne de Louis XIV. De nombreux sculpteurs issus des provinces du royaume ou venus de l'étranger, furent employés à la réalisation des décors fastueux du château et du parc de Versailles. Toulouse envoya à Paris Marc Arcis un jeune talent des plus prometteurs, qui travailla pour divers grands de la cour et dix ans à Versailles, avant de revenir à Toulouse où il exerça ensuite une longue activité, au service de la ville, de particuliers, et d'ordres religieux. **Xavier Eeckhout**, spécialiste de la sculpture animalière entre 1880 et 1950, présentera un magnifique jaguar accroupi en bronze signé par Rembrandt Bugatti. Cette pièce numérotée et fondue en 1909 par A.-A. Hébrard porte le cachet visible sur la terrasse et a été conservée dans une collection privée depuis 1978. Le grand modèle de cette sculpture a été acquis par l'Etat pour le musée du Luxembourg en 1908 affecté au Musée d'Orsay en 1986. La galerie **Brun Fine Arts** propose une « Vierge à l'Enfant » en bronze du sculpteur bolonais Alessandro Algardi, un exemple rare de la Vierge représentée pieds nus.

1. Marc Arcis (1655 - 1739), *Narcisse*, Terre cuite originale patinée bronze, 25x50x19,5cm, Annoté sous la base « Narcisse / par Marc Arsis né à Moussens / près Lavaré en 1655 / mort en 1739 », **De Bayser**

2. Rembrandt Bugatti (1884 - 1916), *Jaguar accroupi*, petit modèle, Bronze, signé 'RBugatti' et numéroté, Cachet du fondeur A.-A. Hébrard, Circa 1908, notre exemplaire fondue en 1909, H. 14 ; L. 21,5 ; P. 13 cm. **Xavier Eeckhout**

3. Alessandro Algardi (1598 - 1654), *Vierge à l'enfant*, Bronze, h. 48 cm, **Brun Fine Art**

FAB PARIS 2023

FINE ARTS
LA BIENNALE



PARIS

ART MODERNE
ET CONTEMPORAIN :
LES GALERIES SORTENT
LE GRAND JEU

Yayoi Kusama (née en 1929)
La mer, 1952
Encre sur papier 47 × 36,5 cm
Signé et daté en bas à gauche
Von Vertes

ART MODERNE ET CONTEMPORAIN : LES GALERIES SORTENT LE GRAND JEU

L'art moderne est représenté par plus d'une vingtaine de marchands dont **Applicat Prazan**, **Berès**, **de la Béraudière**, **La Présidence**, **Antoine Laurentin**, **Rosenberg**, **Tamenaga** ainsi que **Boulakia**, **Helene Bailly**, **A&R Fleury**, **Loeve&Co**, **Najuma**, **Dina Vierny** et **Zlotowski**, ces sept galeries participant pour la première fois au salon de même que les galeries **Ludorff**, **Von Vertes**, **Whitford**, **David Lévy**, et **Mayoral**, respectivement allemande, suisse, britannique, belge et espagnole. Quant aux galeries d'art contemporain **RX** et **Christophe Gaillard**, très satisfaites de leur participation l'an dernier, reviennent en 2023.

La galerie **Applicat Prazan**, experte dans les grands peintres de l'école de Paris des années 50 a choisi une œuvre puriste de Maurice Estève datant de 1930, remarquablement construite. Véritable jalon dans le processus créatif de l'artiste, cette peinture aurait toute sa place dans une institution dédiée à la peinture moderne.

Alors que l'on célébrera le centenaire de la création du surréalisme en 1924 (manifeste d'André Breton), la galerie belge **de la Béraudière** exposera « *Le Palais de Rideaux* », une huile de René Magritte de 1928, réalisée pendant son séjour à Paris, une période charnière de trois ans au cours de laquelle il formula sa propre vision du surréalisme. **La galerie de la Présidence** sortira un tableau rare de Vasarely datant de 1949, faisant partie de la période la plus recherchée par les collectionneurs de l'artiste.

La **galerie AB** présentera un bel ensemble d'œuvres de František Kupka, véritable pionnier de l'abstraction, indépendant et resté volontairement à l'écart des grands mouvements artistiques.

David Lévy, nouvel entrant installé à Bruxelles, a décidé d'organiser une exposition Lobo-Estève, en créant un dialogue entre les œuvres de ces deux artistes liés par une forte amitié.

La **galerie Zlotowski**, qui participe pour la première fois à FAB Paris, proposera une gouache de Valmier, étude pour la « *Grande Figure* » de 1919, oeuvre conservée au Solomon R. Guggenheim Museum.

La galerie **Aktis**, spécialisée dans l'art abstrait d'après-guerre possède la plus grande collection d'œuvres sur papier en Europe de Chu Teh Chun dont elle présentera plusieurs pièces.

FAB PARIS 2023 / ART MODERNE
ET CONTEMPORAIN



1.



2.



3.



4.

-
1. František Kupka (1871 - 1957), *Composition - Autour d'un point*, Circa 1920, Pastel sur papier, Signé en bas à droite, 28,5 x 23 cm, **Galerie AB**
2. Serge Charchoune, *La course effrénée de Phébus*, 1943, Huile sur carton, 25 x 27,5 cm, Signé Charchoune en bas à droite, **Rosenberg & Co**
3. Hans Hartung (1904 - 1989), *Composition 1957*, Pastel gras de couleur et fusain sur papier maroufflé sur toile. Exécuté en 1957, 49 x 65,5 cm, Signé en bas à gauche, ©Brame & Lorenceau, **Brame & Lorenceau**
4. Georges Valmier (1885 - 1937), *Figure*, 1918, Gouache et encre de Chine sur papier, 18 x 9,6 cm, **Galerie Zlotowski**

FAB PARIS 2023 / ART MODERNE
ET CONTEMPORAIN



1.



2.



3.



4.

1. Victor Vasarely (1906 - 1997), *Dallas*, 1949, Huile sur panneau 128 x 81 cm, Signée en bas à droite, Titrée, mesurée, datée et signée au dos, © Galerie de la Présidence, Paris, **Galerie de la Présidence**

2. Wilfredo Lam, *Sans titre*, circa 1950, Huile et fusain sur toile, 111.4 x 86.7 cm signé au verso, **Galerie Boulakia**

3. Maurice Estève (1904 - 2000), *La nappe écossaise*, 1938, Signé daté -38 bas droite, Huile sur toile 146 x 97 cm, ©David Lévy et Associés, **David Lévy**

4. Chu Teh Chun (1926 - 2014), *Crépuscule*, 1973, Huile sur toile 92 x 60 cm, Signée à droite en vertical, **Aktis**

FAB PARIS 2023 / ART MODERNE
ET CONTEMPORAIN



1.



2.

-
1. Maurice Estève (1904 - 2001), *Couple à l'ovale*, 1930, Huile sur toile, Signée et datée en bas à gauche 81 x 116 cm, © Applicat-Prazan, Paris / © Adagp, Paris 2023, Applicat Prazan
2. René Magritte (1898 - 1967), *Le Palais de rideaux*, 1928, Huile sur toile, 81 x 116 cm, Galerie de la Béraudière

FAB PARIS 2023 / ART MODERNE
ET CONTEMPORAIN



1.

La galerie suisse **Von Vertes** fera se côtoyer une huile sur toile de Claude Monet et de Gerhard Richter avec un ensemble d'œuvres de Yayoi Kusama. Au delà de l'image pop et légère véhiculée par le monde de la mode, cette artiste japonaise construit depuis près de quatre-vingts ans une œuvre plus complexe qu'il n'y paraît et bénéficie actuellement d'une rétrospective au Guggenheim de Bilbao. Parmi les œuvres présentées par Von Vertes, figure une œuvre de 1952 intitulée "*La mer*". Source d'inspiration constante pour Kusama, la mer, qu'elle a traversée pour se rendre aux États Unis dans les années 50, représente un mouvement infini de propagation et d'accumulation. On aime dans cette œuvre les motifs rythmiques répétitifs des vagues qui s'écoulent doucement sur la surface picturale.

La galerie allemande **Ludorff** fera écho à la mer de Kusama avec le « *Soleil jaune* » de Max Ernst, une toile de 1964. Chaque œuvre de l'artiste qui fut l'un des pères du Surréalisme, est une énigme, un monde en soi. **Mayoral**, la galerie espagnole qui a ouvert un espace avenue Matignon à Paris il y a quelques années, montrera des œuvres de Miró, Tapiès, Picasso, Chillida et Dali.

Pour FAB Paris, **Whitford Fine Art** présentera notamment une sélection d'œuvres du décollagiste allemand Reinhold Koehler (1919-1970) ainsi qu'un ensemble de céramiques de Jean Lurçat. Largement collectionnée par les musées et les collectionneurs de son vivant, l'œuvre de Koehler, considéré comme l'un des pionniers du décollage qu'il introduisit dès 1948, est redécouverte 50 ans après sa mort notamment grâce au travail de la galerie. A partir de 1958, Koehler introduit des zones coupées ou rayées au couteau dans des œuvres connues sous le nom de « *Décollages Gravés* » comme dans l'œuvre présentée à FAB Paris.

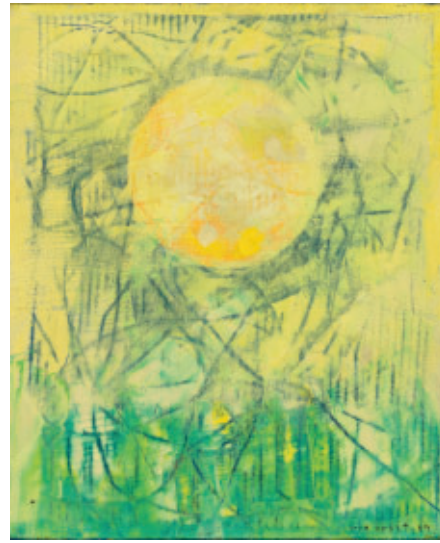
Les galeries **Helene Bailly**, **Loeve&Co**, **A&R Fleury**, et **Najuma**, rejoignent FAB Paris. **Helene Bailly** y présentera une toile majeure de Serge Poliakoff, peinte en 1967 et qui fut l'une des œuvres majeures de la rétrospective intitulée « *Le rêve des formes* » au Musée d'Art Moderne de la Ville de Paris en 2013. Dans cette huile sur toile, aux sept couleurs, Poliakoff n'utilise que des pigments purs et superpose les couleurs à l'aide de pinceaux et de spatules, qui se révèlent par transparence et par épaisseur, donnant au tableau une intense luminosité.

1. Henri Matisse, *Les deux odalisques*, 1927. Signé Henri Matisse et daté 1927 en bas à droite, Crayon sur papier, 38.1 x 55.3 cm, Galerie Dina Vierny

FAB PARIS 2023 / ART MODERNE
ET CONTEMPORAIN



1.



2.



3.



4.

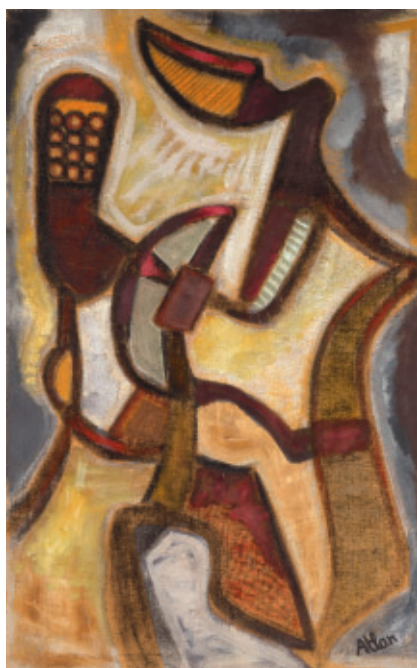
1. Yayoi Kusama (née en 1929), *La mer*, 1952, Encre sur papier 47 × 36,5 cm, Signé et daté en bas à gauche, **Von Vertes**

2. Max Ernst, *Soleil jaune*, 1964, Huile sur toile, 65 x 53 cm, © VG Bild-Kunst, Bonn 2023, **Lurdoff**

3. Salvador Dalí (1904 -1989), *Projet de présentation pour bijoux Exécuté en 1949-51*, Tampon du Perrot-Moore Museum, Cadaqués au dos - Aquarelle, gouache, crayon et collage sur carton 30.2 x 18.4 cm, **Mayoral**

4. Serge Poliakoff (1900 - 1969), *Composition abstraite*, 1967 Signé en bas à gauche, Huile sur toile 162,5 x 130,5 cm, **Helene Bailly**

FAB PARIS 2023 / ART MODERNE
ET CONTEMPORAIN



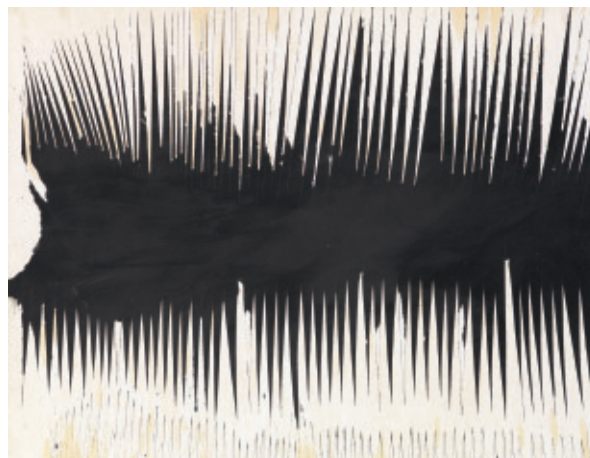
1.



2.



3.



4.

1. Jean-Michel Atlan (1913 - 1960), *Sans titre*, 1957, Huile sur toile 130 x 81 cm, © Opera Gallery, **Opera Gallery**

2. Zao Wou Ki (1920 - 2013), « *12.12.69* », Huile sur toile, 46 x 50 cm, 1969, Signée en bas à droite. **Galerie Najuma**

3. Olivier Debré (1920 - 1999), *Rose tache jaune le lac glacé Rauland*, 1974, Huile sur toile 46 x 55 cm Signée, titrée, datée à gauche au verso, **Galerie Berès**

4. Reinhold Koehler (1919 - 1970), *Décollage Gravé 1962 V/1 D1962-20*, 1962, Encre sur carton, manipulée au couteau, 50 x 65 cm, **Whitford Fine Art**



1.



2.

Hommage à Léonor Fini chez Loeve&Co

Le positionnement de la galerie Loeve&Co est la relecture contemporaine d'œuvres du passé. Loeve&Co se concentre sur des artistes qu'elle estime sous-évalués ou sous-estimés, parmi lesquels il y a malheureusement de nombreuses femmes, dont Léonor Fini (1908-1996). Figure importante du Surréalisme (si elle n'a jamais adhéré au groupe, elle figure notamment dans l'exposition Fantastic Art, Dada, Surrealism au MoMA en 1936-1937), Léonor Fini malgré sa notoriété (ou à cause d'elle) n'a bénéficié que de très rares expositions de musées (un peu plus en Asie ou en Italie, mais très peu en Europe ou aux USA), et elle est très peu présente dans les collections institutionnelles majeures. Pour FAB Paris, Loeve&Co présentera une sélection resserrée d'œuvres sur papier, autour d'œuvres majeures, représentatives de tout son univers, notamment des « *Visages imaginaires* », des « *Fêtes galantes* », quelques importantes études de costumes (elle a beaucoup travaillé pour le théâtre, l'opéra, et même le cinéma) et des aquarelles inspirées par la littérature (Histoire d'O, Edgar Allan Poe ou, comme ici « *La Fanfarlo* » de Baudelaire).

La galerie Laurentin présentera une importante encre sur papier de Walasse Ting, exécutée en 1954, juste après l'arrivée de l'artiste chinois à Paris, et représentative des recherches picturales qui l'animent au cours des années 50. Au carrefour entre Expressionisme Abstrait, Pop Art et proche des CoBra, Walasse Ting refusa néanmoins toute assimilation définitive à un mouvement particulier. Il revendiquait une modernité occidentale compatible avec l'utilisation de matériaux traditionnels chinois. Décédé en 2010 à New York, le Musée des Beaux-Arts de Taipei lui consacra une rétrospective l'année suivante.

1. Leonor Fini (1908 - 1996), *La Fanfarlo* - Circa 1968, Aquarelle et encre sur papier Signée en bas à droite 20 x 28 cm, Loeve&Co

2. Walasse Ting (1929 - 2010), *Femme à la fleur*, Vers 1954, Encre sur papier contre-collé sur toile signé des cachets en haut à gauche 184 x 120,5 cm, Galerie Laurentin

L'ART CONTEMPORAIN

L'art contemporain s'implante de plus en plus à FAB Paris à travers les galeries **RX, Paris NY, Christophe Gaillard**, qui renouvellent leur participation tout comme **Louis & Sack**, qui va proposer un échange rythmé entre le geste abstrait et vif des toiles de la Nouvelle École de Paris, et la recherche contemporaine de céramistes japonais ou coréen. La galerie d'art moderne **A&R Fleury** présentera un ensemble d'œuvres de Bernar Venet aux côtés de peintures de Riopelle et Hartung.



1.



2.

Christophe Gaillard exposera des œuvres de Georges Noël, un artiste qui a multiplié les expériences techniques et inventé un nouveau support, qu'il nomma son « magma » pictural, constitué d'un mélange d'acétate de polyvinyle, une colle particulièrement résistante après séchage, de sable ou de silice broyée et de pigments purs. En 1987 le peintre effectua son premier voyage au Japon et la visite des jardins zen lui inspira une importante série de peintures dont ce chef-d'œuvre "*Jardin secret*", emblématique de l'évolution de son œuvre. Les œuvres de Georges Noël sont aujourd'hui conservées dans le monde entier.

La **galerie RX** unie à la SLAG gallery et basée à New York et à Paris, exposera des œuvres de Pascal Convert. L'artiste invite le spectateur à s'interroger sur l'importance et la mémoire du temps à travers notamment la cristallisation d'objets.

1. Pascal Convert (né en 1957), *Fragment de bibliothèque #10 et #11*, 2018, Cristallisation au livre perdu en tirage original et unique, en verre optique incolore, 20 x 15 x 3 cm environ chaque élément. © Photo : Laurent de Broca, **Galerie RX, Paris NY**

2. Georges Noël (1924 - 2010), *Jardin secret*, 1990, Signé en bas à droite "Georges NOËL" et daté en bas à gauche "1990". Technique mixte sur toile 234 x 250 cm, **Galerie Christophe Gaillard**

FAB PARIS 2023 / ART MODERNE
ET CONTEMPORAIN



1.



2.

1. Yukiya Izumita (né en 1966), *Sekisob layers*, 2023, Céramique, 51 x 28 x 12 cm, Louis & Sack

2. Bernar Venet (né en 1941), *Double ligne Indéterminée*, 1992, Acier roulé et patiné noir 38 x 48 x 38 cm, Base signée et numérotée en dessous de la ligne « Venet 1492 », Galerie A&R Fleury

FAB PARIS 2023

FINE ARTS
LA BIENNALE

FAB

PARIS

ART DÉCO ET DESIGN

María Pergay (né en 1930),
Chaise Anneaux / Ring Chair, 1968,
Acier inoxydable, Hauteur 70 cm,
Demisch Danant

ART DÉCO ET DESIGN

Pour la première fois, des galeries d'Art déco telles que **Anne-Sophie Duval** et **Alain Marcelpoil**, la galerie **Matthieu Richard** qui présentera des pièces monumentales de grands créateurs français des années 1950, des marchands experts en design historique des années 50 à 70, à l'instar de l'américain **Demisch Danant** font leur entrée à FAB Paris.



La galerie **Anne-Sophie Duval** montrera notamment un ensemble spectaculaire de deux panneaux réalisés en 1925 par Armand-Albert Rateau, mesurant 2,40 m de haut chacun, redécouverts après avoir été oubliés pendant 100 ans. Faisant partie du luxueux décor créé initialement en 1922 pour la salle de bains de la duchesse d'Albe pour son Palais à Madrid, reconstitué par Rateau à la galerie Seligman, Place Vendôme en 1925, ces deux panneaux étaient restés en mains privées et n'étaient connus que par des publications d'époque, la salle de bains de la duchesse ayant disparu lors de la destruction du palais à Madrid.

Armand-Albert Rateau (1882 - 1938), Ensemble de deux paires de panneaux, Bois, laque brune et or, 1925, H 2,40m x L 52 cm. (chacun), Provenance: Galerie Seligmann, Paris / Famille Rateau, © galerie Anne-Sophie Duval /photo Maxime Riché, **Galerie Anne-Sophie Duval**



1.



2.



2.

Alain Marcelpoil montrera notamment des pièces d'André Sornay dont il est le grand spécialiste. Fondée en 2005 par Suzanne Demisch et Stéphane Danant, la galerie **Demisch Danant** est spécialisée en design français du XX^e siècle, en particulier de la fin des années 1950 jusqu'aux années 1970. Elle représente le travail de Maria Pergay, Pierre Paulin, Joseph-André Motte, Pierre Guariche, Michel Boyer, Philippon & Lecoq, René-Jean Caillette, Jacques Dumond, Roger Fatus et Étienne Fermigier. La **galerie Matthieu Richard** a choisi de présenter des pièces monumentales dont deux meubles de Jacques Adnet, datant du début des années 50 et réalisés pour la décoration du Palais des Consuls de Rouen.

1. André Sornay (1902-2000), Petit bureau en " suspension " et sa chaise, en pin d'Oregon avec clous en laiton et acajou massif foncé, Circa 1935, **Galerie Alain Marcelpoil**

2. Maria Pergay (né en 1930), *Chaise Anneaux / Ring Chair*, 1968, Acier inoxydable, Hauteur 70 cm, **Demisch Danant**

3. Jacques Adnet (1900-1984), *Unique et très importante console*. Dimensions : 480 cm x 50,5 cm et 96,5 cm de hauteur. Provenance : pièce réalisée pour la grande salle des commissions du Palais de Consuls de Rouen en 1956, **Galerie Matthieu Richard**

FAB PARIS 2023

FINE ARTS
LA BIENNALE

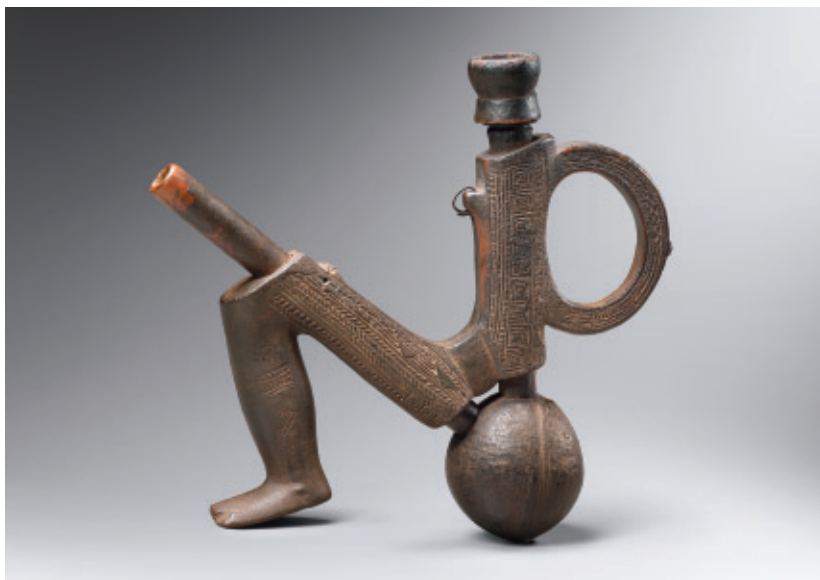
FAB

PARIS

LE RENFORCEMENT
DES ARTS
EXTRA-OCIDENTAUX

*Canne Luba kibango en bois dur à patine brune, cuivre,
République Démocratique du Congo, 19^e siècle
Provenance : Collection coloniale, Belgique, ramenée avant 1900
Patrick & Ondine Mestdagh*

LE RENFORCEMENT DES ARTS EXTRA OCCIDENTAUX



1.



2.

Célébrant l'art à travers le temps et sur tous les continents, FAB Paris réunira des galeries de premier plan dans les domaines de l'art tribal, asiatique, islamique et indien. Les arts premiers, très bien représentés avec **Anthony Meyer, Flak, Mestdagh, Montagut et Monbrison**, s'enrichissent de la venue de **Bernard de Grunne, Lucas Ratton, Schoffel de Fabry et Yann Ferrandin**. **Iwona Tenzing (Tenzing Asian Art)**, galeriste de San Francisco et de Hong Kong, pionnière dans le domaine de l'art himalayen, présentera des chefs-d'œuvre tibétains datant du XII^e siècle à la fin du XVIII^e siècle. Elle sera rejointe par une autre galerie prestigieuse de San Francisco, **Art Passages**, qui présentera des peintures et des miniatures provenant de l'Inde et de la Perse. La londonienne **Kent Antiques** et la parisienne **Kevoorkian**, galeries spécialisées dans l'art du Proche-Orient ancien et les arts des mondes islamique et indien, seront rejoints par **Jean-Christophe Charbonnier**, qui se consacre à l'art japonais, en particulier aux armes et aux armures.

Pour sa première participation à FAB Paris, **Bernard de Grunne** exposera un objet exceptionnel : une pipe, objet utilitaire, représentant un personnage. Fabriqué il y a 120 ans dans l'Est de l'Afrique, il fait penser à l'art surréaliste. Il n'en existe que 4 dans le monde dont deux figurent dans un musée en Pologne et un est conservé dans une collection privée aux USA.

Présentée par **Patrick & Ondine Mestdagh**, cette canne est un insigne majeur du pouvoir en pays Luba. Par sa remarquable qualité sculpturale, son ampleur, sa complexité iconographique et l'impérieux hommage rendu au rôle de la femme dans l'exercice du pouvoir, elle s'impose comme l'un des chefs-d'œuvre du corpus, et la plus importante demeuré en mains privées.

1. *Pipe anthropomorphe*, Makonde, Tanzanie ou Mozambique, H : 32,5 cm, Provenance: Acheté par un collectionneur privé de Dar es Salaam, Tanzanie, vers 1920, Par descendance familiale, Collection privée, New York, **Bernard de Grunne**

2. *Canne Luba kibango en bois dur à patine brune*, cuivre, République Démocratique du Congo, 19^e siècle, Provenance : Collection coloniale, Belgique, ramenée avant 1900, **Patrick & Ondine Mestdagh**



1.



2.



3.



4.

Yann Ferrandin, nouvel exposant à FAB Paris, présentera notamment un masque Dan, illustrant admirablement la manière unique avec laquelle les artistes Dan septentrionaux ont idéalisé la beauté d'un visage. Cet exemplaire se distingue par sa taille exceptionnelle, par sa puissance expressive, et par la force du regard perçant à travers les paupières mi-closes et le « loup » de kaolin. Véritable géant miniature présenté par la **Galerie Flak**, cette tête de 7.8 cm de haut, sculptée dans une dent de morse partiellement fossilisée est exceptionnelle par son épure, sa monumentalité et l'extrême intensité de son expression. Elle date de près de 2000 ans et provient de la région du Détroit de Bering en Alaska. La patine et les superbes variations de teintes attestent de l'ancienneté millénaire de cette sculpture, dotée d'une charge sacrée et symbolique unique.

1. *Important masque DAN*, Régions septentrionales de la République de Côte-d'Ivoire, ou Libéria, Datation estimée : XIX^e siècle - début XX^e siècle, Bois, kaolin, traces d'une épaisse patine d'usage croûteuse ancienne, Hauteur : 28 cm, ©Studio Hughes Dubois, Bruxelles-Paris, **Yann Ferrandin**

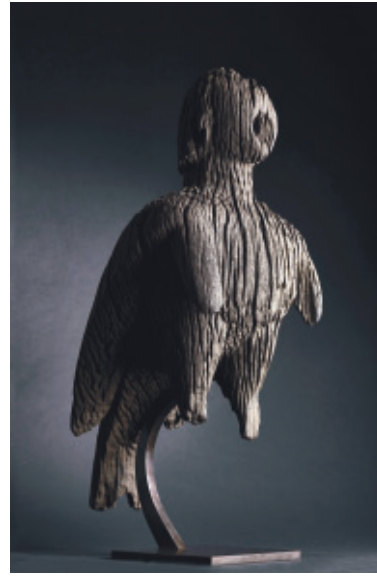
2. *Exceptionnelle tête sculptée*, Civilisation archéologique Old Bering Sea I / Okvik, Eskimo archaïque, Alaska, Ivoire de morse sculpté, 200 avant J.C. à 100 après J.C. Hauteur : 7.8 cm, © Vincent Girier-Dufournier - courtesy Galerie Flak, **Galerie Flak**

3. *Masque Dan*, Peuple Dan, Côte d'Ivoire, XIX^e siècle, 23,5 cm (sans la barbe), Bois, fer, barbe de coton tissée et pigments, Provenance : Collection Nadine Vinot-Postry, Paris, Bernard Dulon, Paris, **Galerie Montagut**

4. *Kota*, Gabon Fin 19^e siècle, Bois et métal, 61 cm, Provenance : Pierre-Alphonse Galois (1894-1976) administrateur colonial au Gabon, **Lucas Ratton**



1.



2.



3.



4.

Nouvelle entrante parmi les neuf galeries d'arts premiers, **Schoffel de Fabry** propose un siège Ngombe, de la République Démocratique du Congo, ayant appartenu à Yves Saint Laurent. Cette pièce est une des plus belles des quelques deux dizaines de pièces comparables connues dans le monde, un siège d'ailleurs copié par le célèbre décorateur Pierre Legrain. L'une des pièces les plus étonnantes de la sélection de la galerie Schoffel de Fabry est sans doute cette sculpture d'une Kinnari en bois de fer d'une très grande ancienneté. En effet, provenant d'une province de l'île de Bornéo, une datation au Carbone 14 la date entre le début du IIe et le milieu du IIIe siècle à plus de 95%. Elle représente un corps d'oiseau, surmonté d'une tête à la bouche ouverte symbolisant le cri de Bouddha, une figure mi-oiseau, mi-humaine, ce qui est unique dans la statuaire de Bornéo. Cette superbe poignée en forme de phoque avec sa tête naturaliste incrustée de perles de verre bleues, présentée par **Anthony Meyer**, offre un merveilleux exemple de la sculpture esquimau ancienne montrant le sens de l'observation et la qualité de la main de l'artiste.

-
1. *Siège NGOMBE*, République Démocratique du Congo, XIX^e siècle, Hauteur : 59 cm. Provenance : Yves Saint Laurent collection, **Schoffel de Fabry**
 2. *Sculpture d'une Kinnari ou Kinnara*, Anthropomorphe - Zoomorphe, Bornéo, Kalimantan Timur (Kalimantan Est). Période présumée II / III^e siècle après JC (C14). Bois de fer, Hauteur 65 cm, **Schoffel de Fabry**
 3. *Cimier kiyunde zoomorphe*, Tabwa, République démocratique du Congo, Bois, Hauteur : 35 cm, **Galerie Monbrison**
 4. *Défense de morse* (*Odobenus rosmarus divergens*) avec une superbe patine d'âge et d'utilisation, perles de verre, peau et vibrisse. 9,7 cm. 18^e / 19^e siècle, **Galerie Meyer**

ART DE L'ISLAM, ART DE L'INDE ET ART D'ASIE

Iwona Tenzing participera pour la première fois à la foire parisienne. Alors que l'on célèbre cette année le 70^{ème} anniversaire de la première ascension de l'Everest, il est intéressant de rappeler qu'Iwona Tenzing, épouse de Norbu Tenzing Norgay, le fils de Tenzing Norgay, qui fut le premier à gravir l'Everest avec Edmund Hillary, a une grande connaissance de l'art de l'Himalaya datant du XII^e jusqu'à la fin du XVIII^e siècle. Parmi les objets d'une grande rareté présentés par la galerie Tenzing, installée à San Francisco et Hong Kong, les collectionneurs pourront découvrir une représentation de la Bodhisattva Avalokiteshvara - l'incarnation de la vertu de compassion dans la tradition bouddhiste - du XII^e-XIII^e siècle tenant une fleur de lotus, orné de bijoux incrustés de pierres semi-précieuses.



1.



2.

Très original et inhabituel, ce superbe piédestal en schiste gris du III^e/IV^e siècle, provenant de l'ancienne région du Gandhara est présenté par **Hioco**. Ces pieds chaussés de sandales ouvertes et maintenues par les gueules béantes d'animaux fantastiques appartiennent sûrement à un Bodhisattva dont le corps entier devait être la sculpture principale de cette oeuvre. Il faut prêter attention aux nombreux détails des scènes d'une extrême finesse qui figurent sur la sculpture.

Depuis plus de 20 ans, la galerie **Luohan** propose des pièces de mobilier chinois, des éléments d'architecture et des objets de lettré. Elle présentera à FAB Paris, salon auquel elle participe pour la première fois, un ensemble de mobilier en racines laquées datant du milieu de la dynastie des Qing, XVIII^e siècle, ou encore un lit de Luohan en laque noire incrustée de nacre de la fin du XVIII^e siècle, ayant appartenu à la Collection de Paul Morand.

1. *Bodhisattva Avalokiteshvara sous la forme de Padmapani*, Tibet central, XII^e-XIII^e siècle, Alliage de cuivre doré incrusté de pierres semi-précieuses, Hauteur de 21 cm, **Tenzing**

2. *Piédestal Gandhara*, Schiste, Ancienne région du Gandhāra, III^e-IV^e siècle, H. 35 cm, **Hioco**



1.



2.

La galerie américaine **Art Passages** dispose d'une expertise de renom dans les arts de l'Inde et les arts de l'Islam, tout particulièrement dans les miniatures indiennes et persanes du XV^{ème} au XIX^{ème} siècle. Pour FAB Paris, la galerie a sélectionné une œuvre sur papier datant de la fin du XVII^{ème} siècle illustrant une scène du *Hamzanama* - ou *Dastan-i Amir Hamza* -, un récit dont les histoires très populaires, raconte les aventures fantastiques d'Amir Hamza, un oncle du prophète Mahomet, qui parcourut le monde pour promouvoir l'islam et combattre l'injustice.

Kent Antiques présentera un manuscrit raffiné. Cette page enluminée est un firman du Sultan Abdulmejid (r.1839-1861), écrit en douze lignes dans une écriture nette et proportionnée et est adressé au Vizir Saïd Pacha en poste à Yanya. Le Sultan lui ordonne de dresser la carte des propriétés de l'état dans la région.

1. *Un Léviathan attaque Hamza et ses hommes*, Scène du Dastan-i Amir Hamza (Hamzanama), Inde, Rajasthan, Bikaner, vers 1680, Encre, aquarelle et or sur papier, Feuille : 24,9 x 16 cm, **Art Passages**

2. *Firman Ottoman finement enluminé avec le Tughra du Sultan Abdulmejid (r. 1839-1861)* - Empire Ottoman, Daté : 1256 AH / 1839 AD, 123 x 78 cm. **Kent Antiques**



1.



2.



3.

La **galerie Charbonnier**, experte dans l'art japonais présentera des armes et armures dont elle a fait sa spécialité. La **galerie Kevorkian** a choisi une sculpture en lapis-lazuli représentant une tête de lion, pièce exceptionnelle à plus d'un titre. En dépit de sa petite taille, elle a la puissance d'une œuvre monumentale. Le lion, symbole splendide de la royauté iranienne, connaît son apogée dans l'Iran achéménide. Par ailleurs le lapis-lazuli, matériau dans lequel elle est sculptée, était considéré dans l'Orient antique comme une pierre précieuse, servant à la fabrication d'œuvres somptueuses, au même titre que l'or, l'électrum ou l'argent. Signalons enfin que le nombre d'œuvres qui nous soit parvenu de l'époque achéménide est limité.

1. *Tête de lion achéménide en lapis-lazuli*, Lapis-lazuli, Hauteur : 4,2 cm ; Longueur : 5 cm, Iran, art achéménide, vers le 5e siècle av. J.-C. © Galerie Kevorkian / Photo : Thierry Ollivier, **Galerie Kevorkian**

2. *LHATOMUNE-DÔ GUSOKU*, XVIII^e - XIX^e siècle, Fer, laque, soie, métal, cuir, Armure portant l'armoire du clan Yamaguchi daimyô d'Ushiku en Itachi, Dimensions : Avec support : h. 132 cm / l. 90 cm / p. 68 cm, **Galerie Charbonnier**

3. *Lit de luohan*, Laque noire incrustée de nacre, les accotoirs et le dossier ornés de plaques de marbre de Dali, les veines rehaussées à l'encre de Chine. Dynastie Qing (1644-1911) fin du XVIII^e siècle, Chine, province du Shanxi, 220 x 124 x 110.5cm, Ancienne collection de Paul Morand, **Galerie Luohan**

LE RETOUR DE L'ARCHÉOLOGIE



1.



2.



3.

Le département archéologie s'étoffe grâce à la présence de **Eberwein**, **Cybèle** et **Jean-David Cahn** qui rejoignent **Antoine Tarantino**. La galerie **Eberwein** exposera un petit hippopotame couché datant de l'Égypte Moyen Empire (2040-1782 avant JC). Considéré en Égypte comme un génie protecteur ou un ennemi redoutable, l'hippopotame, déposé au sein du caveau parmi les objets funéraires, évoquait la représentation du marécage primordial, le Noun, et annonçait ainsi la renaissance du mort. La galerie **Cybèle** propose un rare élément de statue de l'époque de Ramsès II.

1. *Rare élément de statue représentant une couronne rapportée au nom de Ramsès II*, Égypte Nouvel Empire 19^{ème} Dynastie, Règne de Ramsès II, Env. 1279-1213 av. J.-C. Haut. 25 cm / Larg. 20,5 cm / Prof. 14,5 cm. Provenance : Ancienne Collection Maspero, Ancienne Collection Wertheimer, acquis à la Galerie Maspero dans les années 1960-1970. Ancienne Collection Monbrison, acquis auprès de M. Wertheimer entre 1982 et 1984, **Galerie Cybèle**

2. *Hippopotame couché*, Égypte Moyen Empire, 2040-1782 avant JC, Fayence bleu-vert avec détails peints en noir, Longueur 9cm Hauteur 4 cm, Provenance : Ancienne collection Ayoub Rabenou(1902-1984), depuis en descendance familiale, **Galerie Eberwein**

3. Art Etrusco-corinthien, Début du VI^e siècle av. J.-C., *Aryballe plastique en forme de faon couché*, Argile fine beige 9.5 x 8.5 cm, Exposition : Galerie A la reine Margot, catalogue d'exposition, Mémoire de la Beauté, La toilette et la parure de l'Égypte Prédynastique aux mérovingiens, Paris 27 octobre –31 décembre 1987, n. 39 (illustré), **Galerie Tarantino**



Fragment d'une tête monumentale chypriote, Calcaire, H. 38,5 cm, Chypro-Archaique I/II, fin du VIIe-début du VIes. av. J.-C., Provenance: Ancienne collection du général Luigi Palma di Cesnola (1832-1904), puis conservé au Metropolitan Museum of Art de New York, acquis de Cesnola entre 1874 et 1876; vendu aux enchères en 1928 puis chez Allan Frumkin (New York et Chicago) dans les années 1960. Publication : Metropolitan Museum of Art, Hand-Book n°3, The Stone Sculptures of the Cesnola Antiquities in Halls 5 and 3 (New York 1904) n°184, Galerie Cahn

FAB PARIS 2023

FINE ARTS
LA BIENNALE

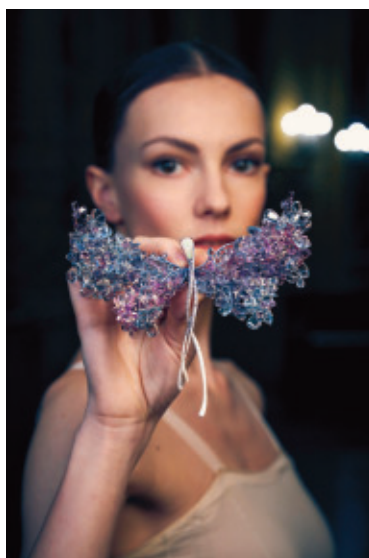
FAB

PARIS

LA JOAILLERIE

*Importante broche trembleuse Papillon
sertie de rubis, saphirs et diamants
XIX^e siècle.
Alain Pautot*

LA JOAILLERIE



1.



2.



3.



4.

Le département de la joaillerie accueille sept galeries : la chinoise **Feng J**, les suisses **Larengregor** et **Orpheo**, les français **Bernard Bouisset** et **Alain Pautot** et les joailliers créateurs **Walid Akkad** et **Frédérique Mattei**.

Feng J qui a choisi Paris pour la réalisation de ses créations, a inventé une technique de sertissage flottant appelé « Floating set », qui permet de maintenir les nombreuses pierres précieuses comme en flottaison, cachant magistralement les montures métalliques. Feng J exposera 10 pièces exceptionnelles à FAB Paris. En 2023, elle a participé, avec quatre danseurs de l'Opéra de Paris, à un court métrage du célèbre réalisateur James Bort, mêlant l'univers de la joaillerie et du ballet. Une de ses créations, la broche « Feuille de Ginkgo », figure dans les collections du MAD, faisant d'elle la seule joaillière chinoise présente dans les collections permanentes du célèbre musée français.

Après les bagues du bestiaire présentées en avant-première lors de la dernière édition du salon, **Walid Akkad** crée une nouvelle collection de bracelets en ébène et or. L'occasion pour lui de travailler une nouvelle matière, l'ébène.

1. & 2. Broche « Blooming Dragonfly Diva » portée par Bleuenn Battistoni, première danseuse à l'Opéra de Paris, Opale australienne, double saphirs de couleur taillés en rose, spinel, rubis, aigue-marine. Spinelle rose et violacée taillée en brillant, saphir de couleur. Diamant blanc. Titane, or 18k, **Feng J**.

3. Broche devant de corsage feuilles de groseillier en or et argent, sertie de diamants. La broche est en trois parties. Signée: René Lalique, Datée: 1890-1900, **Orphéo**

4. Important diadème diamants, Belle Epoque, **Alain Pautot**



1.



2.



3.

1. Walid Akkad, Bracelet Ebène, or jaune, Edition limitée. **Walid Akkad**

2. Améthystes du Rajasthan, Emeraude indienne, Perles contemporaines en or (22 carats) rubis et émeraude - Rajasthan, Perles traditionnelles indiennes en or, **Frédérique Mattei**

3. Tabatière Impériale d'Autriche par Kochert, En or jaune et diamants, avec une miniature ovale de François-Joseph d'Autriche. XIX^e siècle, 1850/1860. **Larengregor**

FAB PARIS 2023

214 HISTOIRE NATURELLE
relevoit les grandes plumes de la queue par le vent, il
paroit fortement par la figure, qu'il la penoit continuellement
comme la porte le dindon lorsqu'il est tranquille: au reste, il se
à remarquer qu'il n'a point la queue composée que de deux plumes
comme celle du coq de bruyère; mais que celle des dindons
& des faisans en a dix-huit: d'autres chaque plume de queue
étoit double sur son même côté, l'une forte & plus grande
Yvoire petite & dévotée, cachée qui se courtois ni au fait.
ni au dindon, mais bien au coq de bruyère & au coq commun
si cependant les uns ont il s'agit, trois sur origine du dindon
de faisans avec le dindon, il semble qu'on auroit dû remarquer en
lui comme dans les autres espèces; positivement, les caractères
concernent aux deux espèces primitives; ce second lieu, des espèces
moyennes entre leurs qualités opposées, ce qui n'a point lieu en
presque le présente entre de M. Edwards, soit des canards
qui approuvent absolument aux deux espèces primitives (les
trouvées dans ces deux espèces (les dix-huit plumes de la
queue); & si l'on vouloit absolument une espèce mixte, il y
auroit plus de fautes à dire qu'elle de la queue, qui, comme je l'ai remarqué,
n'a que deux plumes à la queue, & qui à des plumes doubles
comme nous présentons autre.



Le dindon

FINE ARTS
LA BIENNALE

FAB PARIS

LES LIVRES RARES,
LES ESTAMPES



Buffon, Georges-Louis-Marie Le Clerc, comte de.
Histoire naturelle des oiseaux.
Paris, Imprimerie royale, 1770-1786.
Librairie Camille Sourget

LES LIVRES RARES, LES ESTAMPES



1.



2.



3.

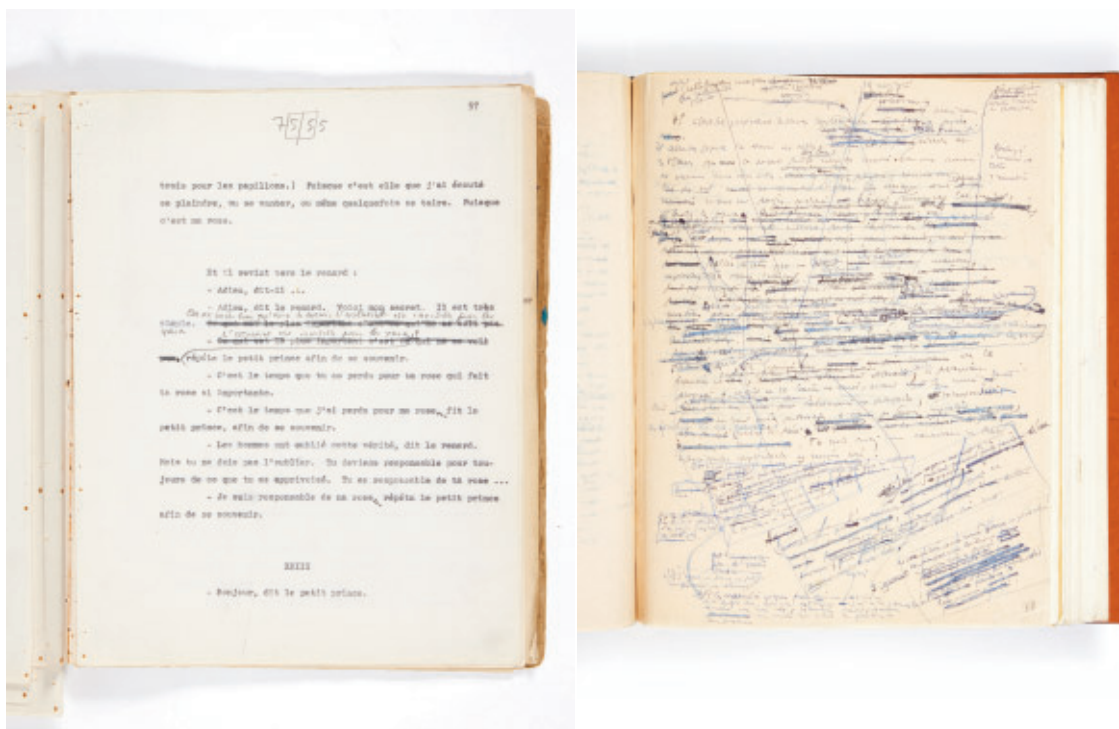
La **librairie Jean-Baptiste de Proyart** présentera une édition originale du « *Songe de Poliphile* », un incunable avec 172 gravures sur bois qui raconte le voyage onirique initiatique de Poliphile vers l'île de l'amour, Cythère. Qualifié de « plus beau livre du monde », cet incunable a eu une grande influence aux XVI^e et XVII^e siècles sur la littérature et les arts. L'exemplaire présenté ici a une provenance remarquable établie depuis le XVIII^e siècle.

La **librairie Camille Sourget**, a choisi le premier tirage de « *L'histoire naturelle des oiseaux* » de Buffon ornée de 973 estampes entièrement enluminées à l'époque, faisant écho à la magnifique commode présentée par Steinitz et réalisée pour le Comte de Buffon.

1. Colonna, Francesco, *Hypnerotomachia Poliphili*, Venise, Alde Manuce, 1499, Edition Originale, **Librairie Jean-Baptiste de Proyart**

2. Buffon, Georges-Louis-Marie Le Clerc, comte de. *Histoire naturelle des oiseaux*. Paris, Imprimerie royale, 1770-1786. **Librairie Camille Sourget**

3. Jean Cocteau (1889- 1963), Dessin autographe signée « *Autoportrait - variante de l'autportrait N°15 du Mystère de Jean l'Oiseleur* ». Circa 1924 ; 27 x 20,9 cm. avec texte autographe : « *Un miracle sorti des mains du ciel m'a coupé la parole et je reste la bouche ouverte sur la mer et sur la mort. Comme quoi roses, crapauds, grenouilles, perles épingles et louis d'or s'échappent de la bouche de Jean lorsqu'il t'adresse la parole. Je suis revenu très vite prendre des bains de boue et de froid à Paris.* » **Art & Autographes**



Un ensemble muséal de manuscrits, dessins et lettres de Saint-Exupéry à la Librairie Benoît Forgeot

Parmi les très belles pièces repérées sur le salon, figurera sans nul doute cet ensemble cohérent et muséal de documents, manuscrits, lettres et dessins originaux de Saint-Exupéry présenté par la **Librairie Benoît Forgeot**. On y découvrira le tapuscrit original du *Petit Prince* corrigé de la main de Saint-Exupéry, seul document encore en mains privées témoignant de la genèse du plus grand succès d'édition au monde, deux tapuscrits annotés de *Vol de Nuit* (1931), plusieurs chapitres autographes de *Terre des hommes* (1932-1940), un exemplaire de l'édition originale portant ce qui est sans doute le plus long envoi autographe connu de l'écrivain (4 pages et trois dessins) à son instructeur puis chef d'escadrille, le lieutenant René Gavoille ; des correspondances de premier plan : une lettre bouleversante à son collègue de l'Aéropostale Henri Guillaumet à propos de la réception de *Vol de nuit* ; une collection de 32 lettres adressées par Saint-Exupéry à sa femme Consuelo, extraordinaire correspondance intime où se mêlent passion et déraison, reproches et déclarations d'amour ; enfin, la très longue et fameuse lettre adressée à l'amie new-yorkaise Silvia Hamilton, lettre adressée d'Alger fin mai 1943, prémonitoire et déchirante, ornée de deux dessins dont un autoportrait en petit prince. Enfin on y découvrira *Citadelle*, son précieux manuscrit spirituel et philosophique inachevé.

Antoine de Saint Exupéry (1900-1944) de gauche à droite : Extrait du tapuscrit corrigé du *Petit Prince*, *Essai pour Le Petit Prince* - Manuscrit de *Citadelle* © Stéphane Briolant, Librairie Benoît Forgeot



1.



2.

En écho à la très importante rétrospective « *Karl Lagerfeld : A Line of Beauty* », qui a eu lieu cette année au Metropolitan Museum of Art de New York, **Autographes des Siècles** présentera un ensemble de 70 dessins originaux de Karl Lagerfeld réalisés pour la Maison Chloé, pour laquelle il a été recruté en 1963. Ces études aux feutres et crayons pour des tenues en devenir proviennent de la collection particulière d'une couturière de Karl Lagerfeld. Esquisses réalisées sur le vif, elles sont à la source même du processus créatif, et témoignent des idées effervescentes du créateur. A l'origine même des collections, véritables bases de travail, elles sont souvent annotées et parfois même accompagnées d'échantillons de tissus agrafés. Une façon de comprendre autrement le vocabulaire stylistique de Lagerfeld, d'effleurer sa pensée créatrice et d'envisager la méthodologie de travail que le couturier mettait en place avec ses collaboratrices.

1. Karl Lagerfeld (1933-2019), *Etude de jupe et de bustier chemise pour la Maison Chloé*. Stylo noir, feutre et crayon gras. Annotations manuscrites en marge.

©Autographes des siècles

2. Karl Lagerfeld (1933-2019), *Etude de jupe courte et de trench à manches obliques, pour la Maison Chloé*. Stylo noir, feutre rouge et crayon gras. Légendé "Été 70"

©Autographes des siècles



1.



2.

1. Edouard Manet (1832 - 1883), *Le Torero mort*, 1864 - 1868. Eau-forte et aquatinte, 155 × 223, Belle épreuve tirée en noir bistré sur vergé ancien mince, de l'état définitif, du tirage à trente épreuves effectué pour Dumont en 1894. **Galerie Paul Prouté**

2. Rembrandt Harmenszoon Van Rijn (1606 - 1669), *Jupiter et Antiope: La plus grande plaque*. 1659, Eau-forte, gravure et pointe sèche, 13.7 x 20.4 cm, **Kunsthandlung Rumbler**

INSTITUTION INVITÉE :
LE MOBILIER NATIONAL



1.



2.

Le Mobilier national a souhaité confier à Paul Bonlarron la scénographie de son espace au sein de FAB Paris, afin de faire dialoguer la richesse de ses collections avec le dynamisme de la création contemporaine. Soutien des métiers d'art et de la création depuis le XVII^e siècle, le Mobilier national a pour mission d'assurer la conservation et la restauration de ses collections uniques au monde, de perpétuer et de transmettre des savoir-faire exceptionnels. Haut lieu de patrimoine, l'institution est aussi un acteur majeur de la création contemporaine et de la promotion des arts décoratifs à la française.

Lauréat du prix Mobilier national Design Parade 2022, Paul Bonlarron a bénéficié pendant 9 mois d'une résidence de création au sein du Mobilier national. Il a développé un cabinet aux mirages, élément central de cette scénographie, réalisé par l'Atelier de Recherche et Création du Mobilier national (ARC).

Le cabinet aux mirages s'inspire des cabinets à secrets de la Renaissance construits comme de véritables mises en scènes miniatures qui manipulent les perspectives dans de petits théâtres à miroir ou cachent des tiroirs dans d'autres tiroirs. Au lieu de conserver des trésors à l'abri des regards, ce meuble sert ici de dispositif de présentation de petits objets. Il est pensé pour des collectionneurs désireux d'exposer les trouvailles glanées au gré de leurs voyages. Grâce au dialogue constant avec les artisans de l'ARC, ce meuble, conçu pour se moduler en fonction de ce que l'on présente, peut se déployer sur différents axes, à 360 degrés.

1. Scénographie *Le Jardin Secret de Bleu Chardon* réalisée par Paul Bonlarron à l'occasion de la Design Parade de Toulon 2023.

2. Le cabinet aux mirages © Paul Bonlarron.

L'ARTISTE INVITÉ DE FAB PARIS 2023
GAUTIER CAPUÇON



Gautier Capuçon, Photo © Anoush Abrar



Concert le vendredi 24 novembre à 19h du Duo Shum, composé d'Anastasia Rizikov et de Lisa Strauss, lauréates de la Fondation Gautier Capuçon. Photo © Deyan Parouchev.

QUESTIONS À GAUTIER CAPUÇON...

• *Votre dernier coup de cœur culturel*

La rétrospective de l'artiste germano-vénézuélienne Gego au Guggenheim de New-York

• *Un objet d'art qui vous touche particulièrement*

Les instruments à cordes italiens du 18^e siècle

• *Une œuvre que vous aimeriez posséder*

Un violoncelle italien de Domenico Montagnana (1686-1750) de l'école de Venise

• *La dernière fois que vous avez été interpellé par une œuvre d'art*

Lors de la visite de l'exposition « Monet - Mitchell » à la Fondation Louis Vuitton

• *Que représente pour vous le fait d'être artiste invité de FAB Paris ?*

Le lien entre les arts. L'art doit continuer à être un langage universel qui rassemble dans une société divisée, qui permette l'expression des émotions et qui favorise la liberté et la paix.

• *Quels sont les artistes ou les objets que vous seriez heureux(se) de trouver à FAB Paris ?*

Des instruments de musique et des archets en particulier. Les plus grands maîtres archetiers étaient et sont français. Les non-

musiciens peuvent avoir l'impression que l'archet est un détail mais c'est un élément essentiel. Un très bon archet ajoute une qualité exceptionnelle aux grands instruments.

• *Vos actualités*

- Un nouveau disque « Destination Paris » qui sort le 3 novembre 2023.

Plusieurs dates de concert en France dans les prochains mois :

- le 16 novembre, à l'Auditorium de Bordeaux avec l'Orchestre National Bordeaux Aquitaine.

- le 29 novembre, à la Philharmonie de Paris, dans la salle des concerts de la Cité de la Musique, avec un jeune lauréat de ma Fondation (fondationgautiercapucon.com), le pianiste Kim Bernard

- Le 10 février, à la Philharmonie de Paris, avec Daniil Trifonov
Le 26 février, à l'Olympia avec mon fidèle comparse Jérôme Ducros pour un programme 100% « Destination Paris »

- Mais aussi des tournées prévues en Europe, aux Etats-Unis et en Asie. (ndlr : le calendrier de concerts complet est à retrouver sur le site officiel de l'artiste gautiercapucon.com)

5 JEUNES TALENTS À FAB PARIS



FAB PARIS met à l'honneur cinq jeunes galeries prometteuses et encore confidentielles dans un espace scénographié par le décorateur Victor Cadène.

Le marché de l'art parisien conserve encore des secrets bien gardés tel le formidable réseau de brillants restaurateurs ou d'encadreurs qui œuvrent toute l'année en coulisses. Aussi, au-delà des centaines des maisons de vente et des centaines galeries qui ont pignon sur rue, Paris possède un vivier de jeunes marchands brillantissimes, choyés et guidés par leurs aînés, qui seront les grands de demain. Le président et la directrice de FAB PARIS, **Louis de Bayser** et **Hélène Mouradian**, ont accueilli avec enthousiasme la proposition de mettre à l'honneur cinq jeunes galeries encore confidentielles, Nicolas Fournery, Marianne Paunet et Yasmina Sabrier, Paul-Antoine Richet Coulon, Rémi Chiappone, Louis Barrand. Les commissaires de l'exposition Carole Blumenfeld, Mathieu Deldicque et Cécilia Hottinguer, ont sélectionné cinq marchands, ou duo de marchands, passionnés et extrêmement prometteurs aux connaissances solides et au goût sûr. **Deux conditions : ne pas avoir d'adresse fixe et choisir un objet à moins de 10 000 euros.**



Victor Cadène, Scénographe de l'exposition Jeunes Talents à FAB PARIS

L'espace qui leur est dédié sera scénographié par **Victor Cadène**, artiste décorateur de 29 ans, dont les créations sur papier sont l'occasion de nombreuses collaborations avec notamment la Maison Hermès, l'Orient Express et Diptyque.

Victor Cadène

Victor Cadène, artiste décorateur aux multiples pratiques, réalise des scènes décoratives en deux dimensions à partir de ses dessins qu'il découpe et assemble en collages. Une profusion de détails anime ses œuvres qui traduisent son intérêt pour les arts décoratifs au sens large. On y devine notamment l'influence de la peinture baroque et du style Rococo, des Nabis et de Matisse ou encore des productions de l'Atelier Martine de Paul Poiret. Il répond à ces commandes depuis son atelier près de Fontainebleau, où chaque élément est réalisé à la main, du dessin à la mise en couleur, en passant par le découpage et le collage.

En janvier 2024 seront présentés une tapisserie en collaboration avec les ateliers d'Aubusson Robert Four, ainsi que son livre « À l'Intérieur » aux Éditions Infine.

Commissaires de l'exposition Jeunes Talents à FAB PARIS :

Carole Blumenfeld, Historienne de l'art , **Mathieu Deldicque**, Directeur du musée Condé, Château de Chantilly, **Cécilia Hottinguer**, Collectionneuse, mécène du Cabinet des arts graphiques des Beaux-arts de Paris et du Château de Vaux-le-Vicomte.

FAB PARIS 2023

PARTENAIRES MÉDIAS

connaissance
des arts

RADIO
CLASSIQUE

APOLLO
THE INTERNATIONAL ART MAGAZINE

Tendencias
del Mercado del Arte

L'OBJET D'ART

THE
BURLINGTON
MAGAZINE

BeauxArts

LE FIGARO

LE FIGARO
MAGAZINE

LA GAZETTE
DROUOT
LE MERCÉ
DES VENTES
AU ENCHÈRES



artnet

HOUSE
& GARDEN

THE WORLD OF
INTERIORS

FT
FINANCIAL
TIMES

LUXE
INFINITY
— LifeStyle —

DREAMS
FRANCIS & TAYLOR 1975

TSFJAZZ.COM
TSFJAZZ

SIL
Les Echos SÉRIE LIMITÉE

INTERNATIONAL BUREAU
THE ART NEWSPAPER

PARTENAIRES

DEDAR
MILANO

ARTE
GENERALI

SwissLife

VULCAN
FINE ART

rochebobois
PARIS

CHAMPAGNE
TAITTINGER
MAISON FONDÉE EN 1735

JCDecaux

REGINA
PARIS

extime

ARTENSO

BailArt
leasing

*L'abus d'alcool est dangereux pour la santé.

TOUT L'ART DU MONDE SOUS UN MÊME TOIT.

FINE ARTS
LA BIENNALE



PARIS

CONTACTS

FAB PARIS 2023

Bureau d'organisation

7, rue Rougemont, 75009 PARIS

Hélène Mouradian : + 33 (0)1 45 22 08 77

Claire Dubois, Maryam Pourahmad, Krystyna Pieter : + 33 (0)1 45 22 61 05

contact@aec-organisation.com

Agence Art & Communication

29, rue de Ponthieu, 75008 PARIS

Sylvie Robaglia :

+ 33 (0)6 72 59 57 34

sylvie@art-et-communication.fr

Samantha Bergognon :

+ 33 (0)6 25 04 62 29

samantha@art-et-communication.fr

Reiber PR (International Media)

Marie-Béatrice Morin :

marie-b@reiberpr.com

+44 7809316295

Réseaux sociaux

Art Content

Denise Hermans & Jeanette Gerritsma

+31 30 2819 654

info@artcontent.eu



www.fabparis.com