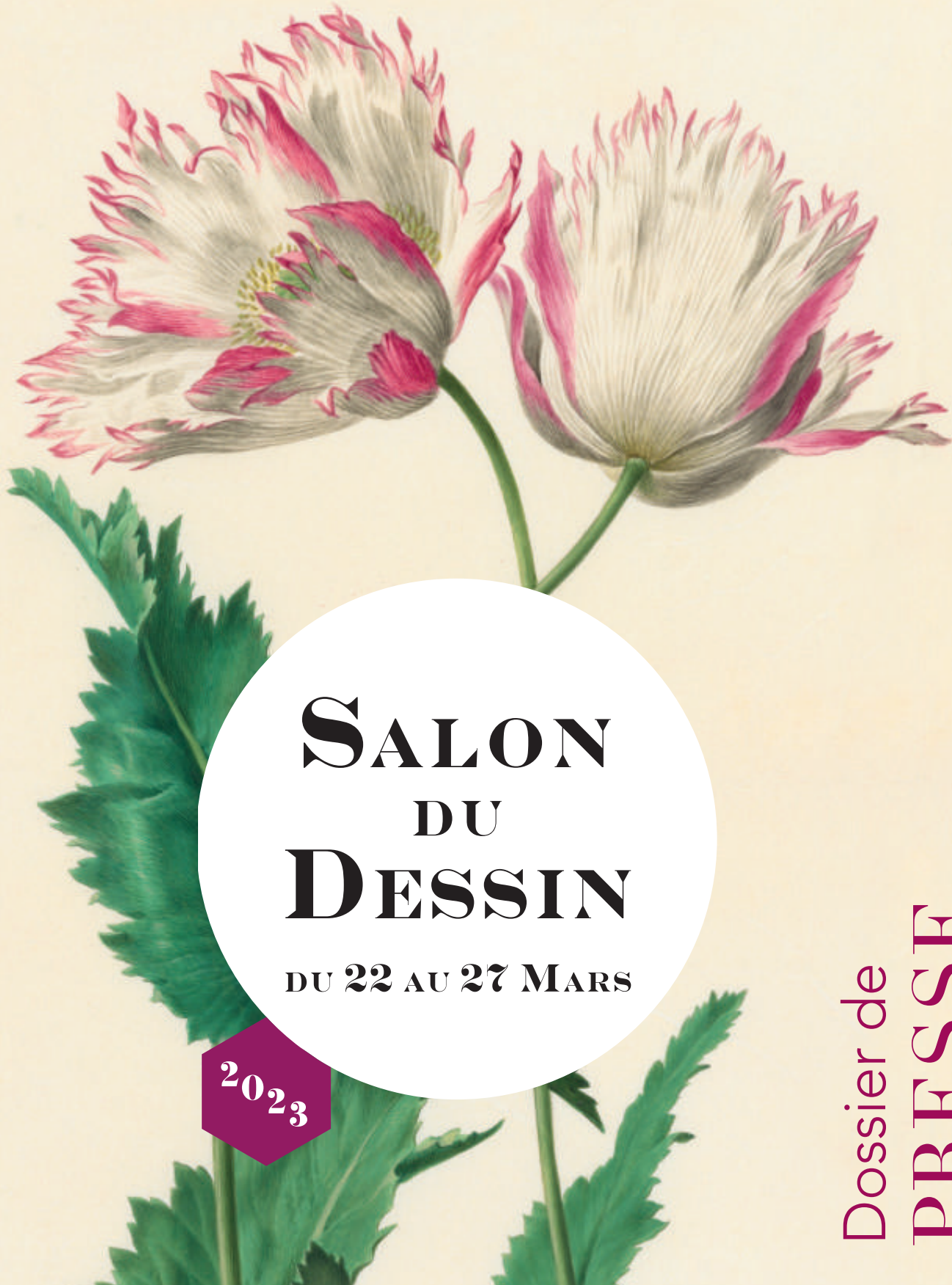


Nicolas Robert (1614-1685), *Papaver somniferum (Lainu)*, Muséum national d'Histoire naturelle, Collection des vélins, portefeuille 41, folio 49. Cliché Tony Querrec (RMN) ©. Design : Olivier Andreotti (Toluca Studio)



SALON DU DESSIN

DU 22 AU 27 MARS

2023

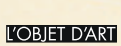
Dossier de
PRESSÉ

Palais Brongniart
Place de la Bourse
75002 Paris

salondudessin.com



Invité d'honneur : **Le Musée de l'Armée – Invalides**





Informational label for the painting, containing text in Polish.

Informational label for the painting, containing text in Polish.



D O S S I E R D E P R E S S E

SALON DU DESSIN

PALAIS BRONGNIART / PLACE DE LA BOURSE / 75002 PARIS

Du mercredi 22 au lundi 27 mars 2023

Visite presse : mardi 21 mars de 14h30 à 15h30

(uniquement sur accréditation)

Vernissage mardi 21 mars de 15h30 à 22h

Ouverture au public du mercredi 22 au lundi 27 mars de 12h à 20h

Jeudi 23 mars nocturne jusqu'à 22 h

Week-end de 11h à 20h - Lundi 27 mars de 12h à 18h

Contact presse

SYLVIE ROBAGLIA / SAMANTHA BERGOGNON

Agence Art & Communication

29, rue de Ponthieu, 75008 PARIS

www.art-et-communication.fr

Sylvie Robaglia : Samantha Bergognon :
+33 (0)6 72 59 57 34 +33 (0)6 25 04 62 29

sylvie@art-et-communication.fr samantha@art-et-communication.fr


Réseaux Sociaux

Art Content

Denise Hermanns & Jeanette Gerittsma

+31 30 2819 654 / info@artcontent.eu



- 
- *Un salon incontournable*
 - *Deux expositions muséales*
 - *Un colloque scientifique*
 - *Un prix du dessin contemporain*
 - *Un concours de dessins d'enfants*
 - *Un dîner de gala caritatif (nouveau)*
 - *Un parcours hors-les-murs institutionnel*

SALON DU DESSIN

DU 22 AU 27 MARS

2023

31^e ÉDITION DU SALON DU DESSIN

Le dessin, hier encore, gardé à l'abri de la lumière dans des cabinets d'art graphique, s'est imposé dans le monde de l'art, séduisant d'année en année de plus en plus de collectionneurs. Comme tous les arts consacrés, le dessin a son salon, le Salon du dessin, devenu un événement international majeur et reprenant son créneau historique de la quatrième semaine de mars au Palais Brongniart à Paris, après une édition 2020 annulée et deux éditions 2021 et 2022 décalées. Le Salon du dessin, qui montre les plus belles feuilles en art ancien, moderne et contemporain, est l'élément fédérateur de tous les événements autour des arts graphiques.

9 nouveaux exposants

Avec un nombre de 39 exposants qui ne varie pas, et une proportion importante de galeries étrangères (18 venant de 8 pays différents), la 31^{ème} édition se singularise par l'entrée de 9 nouveaux exposants dont la moitié sont étrangers. L'entrée de deux galeries milanaises **Bottegantica** et **Cortona** porte à 5 le nombre d'exposants italiens. La galerie new yorkaise **Zeit Contemporary Art** rejoint les trois autres galeries américaines qui feront le déplacement. La suisse **Bailly Gallery**, et les français(es) **Alexis Pentcheff**, **Dina Vierny**, **Françoise Livinec** et **Fabienne Fiacre** viendront

compléter le nombre de spécialistes en dessins XIX^e, modernes et contemporains, représentant un tiers des marchands. Quant à la galerie **Kevorgian**, elle apportera son expertise dans le domaine des miniatures persanes.

La découverte des dessins du Musée de l'Armée

L'exposition muséale au sein du salon sera confiée au **Musée de l'Armée - Invalides**, qui abrite une collection encore peu connue d'environ 10.000 œuvres sur papier. La sélection proposée, allant du XVI^e au XXI^e siècle, invitera à découvrir la diversité de cette collection et le vaste champ thématique que peut offrir le monde militaire.

Hommage à Ger Luijten

L'autre invité d'honneur sera la Fondation Custodia à travers un hommage rendu par le Salon du dessin à Ger Luijten, directeur de l'institution depuis 2010, décédé brutalement le 19 décembre 2022. Fidèle au Salon du dessin, participant activement à la Semaine du dessin et au vetting, Ger Luijten y avait acquis de nombreux dessins, dont une sélection sera exposée dans un espace dédié au sein du Salon.

Dîner de gala caritatif en faveur de l'Institut Curie

Évènement nouveau lors de cette édition, un dîner de gala caritatif de 150 couverts sera organisé par le Salon du dessin le jeudi 23 mars dans les salons d'Honneur du Palais Brongniart.

Les bénéficiaires reviendront intégralement à l'Institut Curie, premier centre français de recherche et de lutte contre le cancer, associant un centre de recherche de renommée internationale et un ensemble hospitalier de pointe qui prend en charge tous les cancers y compris les plus rares. Une grande campagne est actuellement en cours pour lutter contre les cancers touchant les enfants.

Le Salon du dessin épicerie des événements autour du dessin

Le Salon du dessin est l'épicentre de nombreux événements au sein du salon comme à l'extérieur faisant de Paris, la capitale du dessin pendant une semaine.

Le **partenariat avec Drawing Now**, initié l'an dernier sera renouvelé et permettra aux visiteurs d'un des salons d'avoir un accès à prix réduit à l'autre (25€ pour visiter les deux salons au lieu de 32€) et ainsi de promouvoir la visite des deux foires. Les conservateurs d'arts graphiques de musées étrangers, également responsables des estampes, étant à Paris à l'occasion du Salon de dessin, pourront en profiter pour visiter la seconde édition de la **Paris Print Fair**.

Depuis 2010, le Prix du dessin contemporain **de la Fondation Daniel & Florence Guerlain**, créé en 2007, est décerné au Salon du dessin. Cette année, le Prix 2023 s'est attaché à mettre en lumière des artistes d'art brut et les trois artistes sélectionnés sont Pascal Leydier, Mehrdad Rashidi et Melvin Way. Leur travail sera montré au Salon du dessin où le nom du lauréat sera annoncé le jeudi 23 mars 2023.

L'art des jardins : rencontres scientifiques, visites exclusives et concours de dessins d'enfant

Autre temps fort du Salon du dessin, la XVI^e édition des Rencontres Internationales du dessin consacrées à l'art des jardins et à la botanique sous la direction scientifique de Madame Monique Mosser. Les intervenants étrangers qui n'avaient pas pu se déplacer lors des précédentes éditions en raison de la crise sanitaire, seront à Paris pour l'occasion.

Le Salon du dessin organise pour la 23^{ème} année consécutive la **Semaine du dessin**, un parcours hors-les-murs très couru. Tout au long de la semaine, le Salon du dessin propose des visites inédites de cabinets d'art graphique dans près de 20 musées et institutions avec, pour cette édition, **quelques visites exclusives de jardins** : le jardin anglais du Petit Trianon à Versailles, le nouveau jardin de la BnF imaginé par Gilles Clément, le parc à l'anglaise de la Fondation des Artistes à Nogent sur Marne. Chaque année le magazine Le Petit Léonard qui a initié un **concours de dessins d'enfants**

en partenariat avec le Salon du dessin, reçoit des centaines de dessins de toute la France métropolitaine et outremer. Cette année le thème du concours, ouvert à tous les enfants entre 7 et 14 ans, sera « *Dessine un jardin*

avec des sculptures extraordinaires ». Les dessins de 3 lauréats de chacune des 3 catégories d'âges seront exposés au Salon du dessin parmi les dessins de grands maîtres.

LISTE DES EXPOSANTS

DIDIER AARON / Paris

GALERIE AB / Paris

GALERIE ARY JAN / Paris

BAILLY GALLERY / Genève *

JEAN-LUC BARONI & MARTY DE CAMBIAIRE / Paris

DE BAYSER / Paris

GALERIE BERES / Paris

BOTTEGANTICA / Milan *

BRADY & CO / New York

ERIC COATALEM / Paris

CORTONA FINE ART / Milan *

DE LA MANO / Madrid

GALERIE MICHEL DESCOURS / Paris - Lyon

GALERIE DINA VIERNY / Paris*

AMBROISE DUCHEMIN / Paris

GALERIE FABIENNE FIACRE / Paris *

ENRICO FRASCIONE / Florence

GALERIE GRAND-RUE MARIE-LAURE RONDEAU /

Genève

GRÄSSLE – HÄRB - NUTI / Munich

GALERIE KEVORKIAN / Paris *

LANCZ GALLERY / Bruxelles

LAOCOON APOLLONI / Londres – Rome

GALERIE LAURENTIN / Paris-Bruxelles

FRANCOISE LIVINEC / Paris *

MARTIN MOELLER & Cie/ Hambourg

NATHALIE MOTTE MASSELINK / Paris

MAURIZIO NOBILE FINE ART / Bologne - Milan

PANDORA OLD MASTERS / New York

GALERIE ALEXIS PENTCHEFF / Marseille *

BENJAMIN PERONNET FINE ART / Paris

GALERIE DE LA PRESIDENCE / Paris

PAUL PROUTE / Paris

ARTUR RAMON ART / Barcelone

ROSENBERG & CO / New York

ONNO VAN SEGGELEN FINE ARTS / Rotterdam

GALERIE TARANTINO / Paris

GALERIE TERRADES / Paris

WADDINGTON-CUSTOT / Londres

ZEIT CONTEMPORARY ART / New York *

** participent pour la première fois
au Salon du dessin*

LA NOUVELLE ATTRACTIVITÉ DU DESSIN ANCIEN

Le Salon du dessin attire sans cesse de nouveaux collectionneurs qui viennent chercher la qualité d'une sanguine, la lumière qui se pose sur un monument, ou encore les subtilités du graphite. Par ailleurs le dessin correspond à la sensibilité d'aujourd'hui où la puissance de l'image est fondamentale. La sophistication du dessin ancien touche à l'âme de nouveaux amateurs. « *Un phénomène est en train de se produire : il y a 10 ans lorsque je disais que je vendais des dessins anciens, les gens tournaient la tête, aujourd'hui ils me demandent l'adresse de ma galerie* » confie **Nathalie Motte-Masselink** qui va régulièrement accrocher ses dessins anciens

dans des décors contemporains. « *Alors que les collectionneurs d'antan conservaient les feuilles dans des cartons, ceux d'aujourd'hui les accrochent au mur* » enchérit **Hervé Aaron**, l'un des fondateurs du Salon du dessin et président pendant 14 ans. « *La sophistication du dessin ancien touche à l'âme. On redécouvre les dégradés de lumière, la perspective, la figure humaine, les corps magnifiés, réalisés par des artistes qui avaient une formation solide dès leur plus jeune âge. Il n'y a pas de mensonge, la beauté de l'image parle d'elle-même* » ajoute Nathalie Motte-Masselink qui constate un intérêt croissant pour le dessin ancien chez les amateurs d'art moderne et de design.

LA NOUVELLE ATTRACTIVITÉ DU DESSIN ANCIEN



Jacob de Wit (1695 - 1754)

Jupiter et Callisto

Pierre noire, plume

et encre grise et brune,

lavis gris et brun,

Aquarelle et gouache,

réhaussé de blanc

Signé JdWit./1733

445 x 308 mm

Onno van Seggelen Fine Arts

De Bayser / Paris



Simon Vouet (1590 - 1649)

Étude pour une figure d'Hercule filant

Pierre noire et rehauts de craie blanche sur papier beige

40 x 26 cm

Annoté à la plume et encre brune en bas au centre « Dorigny »

Étude préparatoire à la figure d'Hercule dans la tapisserie Hercule

filant aux pieds d'Omphale, ou Hercule et Omphale,

pièce de la tenture des Amours des dieux conservée

au château de Chambord

De Bayser

Eric Coatalem / Paris



Charles de La Fosse (1636 - 1716)

Un homme liant les mains d'un autre dans le dos,

avec reprises d'un pied et des avant-bras

Sanguine et pierre noire

370 x 250 mm

Galerie Eric Coatalem

De la Mano / Madrid

Antonio del Castillo (1616-1668)
*Etude de quatre têtes
d'hommes orientaux*
Encre sépia sur papier - 17^{ème} siècle
220 x 156 mm
Signé « A.C. » à l'encre au centre
De la Mano



Didier Aaron / Paris

Louis Carrogis dit Carmontelle (1717 - 1806)
*Le comédien Jean-Baptiste Brizard jouant
Narbas dans Mérope,
à la Comédie Française en 1765*
Pierre noire, sanguine et aquarelle
310 x 190 mm
Didier Aaron



UN DOMAINE OÙ L'ON FAIT ENCORE DES DÉCOUVERTES

Le Salon du dessin est également le temple des découvertes. Les marchands y présentent des œuvres sur lesquelles ils ont souvent fait de longues recherches afin de les rattacher au corpus d'un artiste.

C'est le cas du dessin de Courbet présenté par **Ambroise Duchemin** qui avoue que nombre de dessins dorment pendant des années en attente d'éléments nouveaux qui viendraient étayer une attribution.

« Pour ce dessin de Courbet, j'avais étudié les dessins préparatoires du Louvre et j'ai reconnu la technique, le style et le format absolument identique ».

C'est aussi l'occasion de remettre en lumière des artistes oubliés et ainsi de les valoriser.

Benjamin Peronnet donne l'exemple de ce dessin de Charles Alphonse Dufresnoy, un artiste de l'entourage de Poussin dont la

personnalité artistique n'a été que récemment redécouverte. « *L'adoration des mages* », qu'il présentera au Salon, a été trouvé sous une autre attribution. Il se rapproche de deux dessins figurant dans des musées et se réfère à un tableau perdu de l'artiste connu par une illustration en noir et blanc publiée dans un catalogue de vente du début du XX^e siècle ! Le présent dessin, plus grand et d'une facture plus achevée que les deux autres, permet d'aborder une nouvelle facette de l'œuvre dessinée de Dufresnoy.

« Souvent on s'aperçoit que la découverte avait été faite dans le passé mais oubliée et le dessin réapparaît sur le marché comme une œuvre anonyme. C'est notre travail de retrouver ce qui a déjà été publié » explique Benjamin Peronnet.

Ambroise Duchemin / Paris

Gustave Courbet (1819-1877)

La Cueillette

Vers 1870

Fusain sur papier

16 x 24 cm

Ambroise Duchemin



Benjamin Peronnet Fine Art / Paris

Charles-Alphonse Dufresnoy
(1611-1668)

L'Adoration des Mages (détail)

Inscription à la plume et encre
brune, en bas à droite "pusin"
Sanguine, plume et encre brune,
lavis brun et gris, mise au
carreau à la sanguine et à la
pierre noire, collé en plein sur
un montage italien du XVIII^e
siècle.

27 x 33,9 cm

Benjamin Peronnet



LE POUVOIR DE L'IMAGE

Le dessin n'est plus la très humble servante de la peinture. Il a gagné en lettres de noblesse, en souveraineté et la puissance de l'image compte de plus en plus dans le choix des collectionneurs. Parfois traité comme une étude préparatoire, il est aussi dans de nombreux cas, une œuvre à part entière abordant les sujets religieux, sociétaux, comme les compositions abstraites. **Ambroise Duchemin** présente un dessin de 1931 de Robert Poughéon, un artiste peu connu malgré une exposition à la Piscine de Roubaix fin 2017, actif représentant du mouvement Art déco et dont le style géométrique est à rapprocher de celui de Tamara Lempicka. On retrouve dans ce dessin les thèmes iconographiques chers à l'artiste, à savoir le cheval et la jeune fille, symboles de la pureté virginale. La force du trait de Hans Hartung présenté par la **Galerie de la Présidence**, fait aussi partie des images fortes du Salon du dessin.

LE POUVOIR DE L'IMAGE

Robert Pougheon (1886-1965)

Fragment, 1931

Crayon et crayons de couleur sur papier

54 x 44,5 cm

Signé, daté, et dédié en bas à droite:

« À Robert Foster / R. Pougheon 1931 »

Ambroise Duchemin

Ary Jan / Paris



Henry Ryland (1856- 1924)

Lumen de lumine

Dessin au crayon sur papier signé en haut à droite

48 x 42 cm

Ancienne collection

Arthur Tooth

Galerie Ary Jan

Galerie Terrades / Paris



Maurice Denis (1870 - 1943)

La Voie étroite, 1889 - 1890

Aquarelle

Signé à droite : MAUD

230 x 170 mm

Galerie Terrades

Galerie de la Présidence / Paris

Hans Hartung (1904 - 1989)

« Composition »

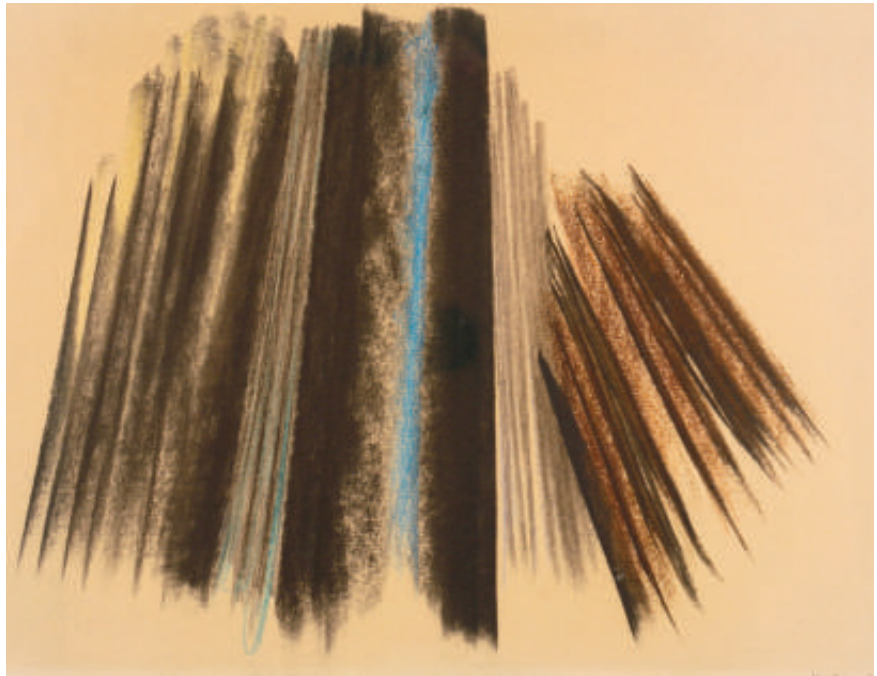
1957

Pastel et fusain sur papier

Signé et daté en bas à droite

48 x 63 cm

Galerie de la Présidence



Galerie Kevorkian / Paris

*Zahhak amené prisonnier
devant Faridun*

Gouache, encre et or sur papier
Iran, art safavide, école de Shiraz,
fin du XVI^e siècle

Page : 31,3 x 22 cm

Provenance : ancienne collection

René Huyghe

Galerie Kevorkian



Françoise Livinec / Paris



Rosemarie Koczjy (1939 - 2007)

N°29, 1980

Pastel à l'huile sur papier

36 x 27 cm

Galerie Françoise Livinec

Une gouache de Jean Dubuffet de 1943 exposée chez **Waddington Custot** entrera en résonance avec des œuvres sur papier de Rosemarie Koczjy, présentées par la **galerie Françoise Livinec**.

L'œuvre de cette artiste, née en Allemagne en 1939 et décédée à New York en 2007, avait été choisie par Dubuffet pour l'exposition inaugurale de la Neuve Invention en 1985 à Lausanne considérant que son « expression » sans inhibition correspondait à l'un des critères de l'art brut. A partir des années 70, Rosemarie Koczjy s'est consacrée à la mémoire des victimes de la Shoah à travers une œuvre intense baptisée « *Je vous tisse un linceul* ». Si sa déportation avec sa

mère et sa sœur en 1943 et ses souvenirs en camps de concentration ont été parfois remis en cause, cela n'enlève rien à la puissance de l'évocation de la condition humaine.

La **galerie Kevorkian**, qui exposera pour la première fois au Salon du dessin montrera des miniatures persanes dont cette page illustrée d'un manuscrit du *Shahnameh*, le monument de la littérature persane. Cette gouache provient de l'ancienne collection René Huyghe (1906-1997), historien de l'art, professeur au Collège de France et membre de l'Académie Française.

LE POUVOIR DE L'IMAGE

Jean Dubuffet (1901 - 1985)

Cycliste aux champs, 1943

Gouache sur papier

25 x 15 cm

Waddington Custot



Courtenay 10 M 43

J. Dubuffet

LUMIÈRES SCANDINAVES

Les artistes suédois seront bien représentés chez **Benjamin Peronnet** qui a développé cette spécialité, et qui présentera un dessin de Gustaf Tenggren, célèbre pour avoir travaillé entre 1936 et 1939 pour Walt Disney. La **galerie Grand-Rue Marie-Laure Rondeau** a choisi une scène intimiste de Carl Larsson, un artiste suédois appartenant au mouvement *Arts and Crafts*, spécialisé dans les aquarelles illustrant sa vie familiale dans la campagne suédoise rythmée par les saisons. En parallèle des artistes lyonnais qu'elle défend depuis toujours, la **galerie Michel Descours** poursuit la mise en lumière d'Oskar Bergman, un artiste qui a parcouru toute la Suède et dont les aquarelles retranscrivent avec acuité et poésie la variété de ses paysages. Albert Marquet a cédé également au charme de la nature scandinave. C'est lors de son séjour en Norvège en 1925, invité par Walter Halvorsen, élève de Matisse et critique d'art, qu'il réalisa cette aquarelle présentée par la **galerie Berès**.

LUMIÈRES SCANDINAVES



Carl Olof Larsson (1853 - 1919)

Jeune fille assise

Aquarelle sur trait de crayon,
rehauts de gouache, sur papier
monogrammée CL en bas à droite

35,5 x 25,4 cm

Galerie Grand-Rue Marie-laure Rondeau

LUMIÈRES SCANDINAVES

Benjamin Peronnet Fine Art / Paris

Gustaf Tenggren (1896 - 1970)
L'Oiseau argenté
Mine de plomb, plume et encre
noire, lavis gris et brun, aquarelle et
gouache Signé en haut à droite
"G.TENGGREN"
29 x 28,8 cm
Benjamin Peronnet



Galerie Berès / Paris

Albert Marquet (1875 - 1947)
Port de Tromsø, Norvège, 1925
Aquarelle sur papier
Signée, située et datée en bas à
droite, Marquet Tromsø, 1925.
Galerie Berès



LUMIÈRES SCANDINAVES



Oskar Bergman (1879 - 1963)
Paysage de neige à Ljusterö (détail), 1909
Aquarelle, graphite
225 x 332 mm

Signé, daté et situé :
« Oskar Bergman 1909. / Ljusterö »
Galerie Michel Descours

LES DESSINS ITALIENS À TRAVERS LES ÂGES

Si les galeries britanniques se font de plus en plus rares en raison des complexités engendrées par le Brexit, les galeries italiennes sont très bien représentées au Salon du dessin. L'entrée de deux galeries milanaises **Bottegantica** et **Cortona** porte à 5 le nombre d'exposants italiens. L'occasion de mettre en lumière le dessin italien à travers les âges. Il faut dire que jusqu'à la fin du XIX^{ème} siècle, l'Italie était un passage obligé pour tous les artistes, concentrant un réservoir de formes et d'apprentissages. L'Italie représentait aussi une opportunité de carrière, nombre d'artistes s'y sont rencontrés ou y sont restés.

Parmigianino, *Le Parmesan en français*, fut l'un des précurseurs du maniérisme, un nouveau courant qui, sans rompre avec la Renaissance, brouille les pistes. Arrivé à Rome, le Parmesan fait sensation : serait-il la réincarnation de Raphaël, mort trois ans plus tôt ? En dessin, il n'hésite pas à croquer des scènes érotiques

même dans les scènes religieuses. Cette étude d'un couple d'amoureux présentée par **Jean-Luc Baroni & Marty de Cambiaire** est directement inspirée de *I Modi* – un livre érotique de la Renaissance italienne, dans lequel une série de positions sexuelles sont représentées explicitement par les gravures érotiques de Marc Antonio Raimondi (1480 - 1534) réalisées d'après Giulio Romano (1499 - 1546). Signalons que ce dessin est passé dans les mains de collectionneurs importants dont Sir Thomas Lawrence et Samuel Woodburn.

LES DESSINS ITALIENS À TRAVERS LES ÂGES



Girolamo Francesco Maria Mazzola
dit Parmigianino (1503 - 1540)
*Étude d'un couple d'amants ; Scène
érotique inspirée par I Modi*
Plume et encre brune ; inscrit au verso par
l'artiste, « ... orado et amato grantio portreo
mih solito..ag m et amato ranto portreo mih
solito ma nel mondo sol de Nutrito ma
mondo sol nutrito Carissimo moi quanto
fratello.»
131 x 152 mm
Jean-Luc Baroni & Marty de Cambiaire

Galerie Terrades / Paris



Bartolommeo Passarotti (1529 - 1592)

Deux études de tête d'homme barbu

Plume et encre brune

252 x 225 mm

Galerie Terrades

Artur Ramon Art / Barcelone



Ciro Ferri (1634 - 1689)

Gaius Fabricius Luscinus refusent les cadeaux de Pyrrhus (Palazzo Milesi), c. 1653-1654.

Crayon, sépia encre et craie

255 x 288 mm.

Artur Ramon

Enrico Frascione / Florence

Cherubino Alberti (1553 - 1615)
Anges avec candélabre - 1601
Plume et encre brune
275 x 221 mm
Provenance Collection
Lilloni - Alberti Empoli
Enrico Frascione



Nathalie Motte Masselink / Paris

Giovanni Francesco Barbieri,
dit Le Guerchin (1591-1666)
*Jeune homme vu à mi-corps
regardant au-dessus de son
épaule droite*
Plume et encre brune
222 x 185 mm
Nathalie Motte Masselink





Giovanni Antonio Canal, dit Canaletto (1697 - 1768)

Capriccio : une cour surmontée d'un portique à double arche par un fronton élaboré

Plume et encre brune et nuances de lavis de gris, sur de légères indications de perspective

à la pierre noire, dans des lignes d'encadrement à l'encre brune

1763-1764

porte une signature autographe, à l'encre brune, marge en bas à gauche : Antonio Canal del :

Jean-Luc Baroni & Marty de Cambiaire

L'influence vénitienne est sensible dans cette grande feuille du napolitain Luca Giordano représentant un banquet digne des Noces de Cana. C'est le grand spécialiste des dessins italiens, **Antoine Tarantino**, qui présentera ce dessin frais sur le marché, dont un tableau avec la même composition est conservé au Palais Corsini. Principal initiateur du paysage vénitien au XVIII^e siècle, l'œuvre de Marco Ricci, longtemps restée dans l'ombre de son oncle Sebastiano Ricci, a été réévaluée par la critique. La **galerie Coatalem** présente un paysage avec des ruines, dans lequel l'artiste fait preuve d'une sensibilité déjà pré-romantique, utilisant une palette claire traduisant les effets de la lumière solaire, ouvrant la voie aux caprices de Francesco Guardi.

Avec Canaletto on est immergé dans la Venise du XVIII^e siècle. Le dessin présenté par **Jean-Luc Baroni & Marty de Cambiaire** montre une fantaisie architecturale néoclassique, typique de l'artiste, une œuvre qui n'était pas réapparue depuis sa dernière exposition publique en 1951. A la même époque, Gaspare Diziani est l'un des dessinateurs les plus prolifiques de Venise. Ses compétences et sa rapidité d'exécution sont rapidement remarquées en Italie et à l'étranger. Le dessin présenté par la **galerie Grässle-Härb-Nuti**, est un dessin de composition réalisé pour le retable maintenant perdu du Mariage Mystique de Sainte Catherine, peint pour l'église de San Basso, Venise, qui a été désacralisée par Napoléon en 1807 et supprimée en 1810.

Eric Coatalem / Paris

Marco Ricci (1676 - 1730)

*Un capriccio avec une église
gothique et des ruines
antiques*

Gouache sur vélin

31,3 x 44,2 cm

© Galerie Eric Coatalem, Paris

Galerie Eric Coatalem



Jean-Luc Baroni & Marty de Cambiaire / Paris

Luca Giordano (1634 - 1705)

*Le Repas chez Simon avec
Sainte Marie-Madeleine*

Plume et lavis d'encre brune
sur esquisse à la pierre noire.

Mis au carreau.

431 x 431 mm

Galerie Tarantino



Grässle-Härb-Nuti / Munich



Gaspare Diziani (1689 - 1767)

Le mariage mystique de Sainte-Catherine

Plume et encre brune, lavis brun sur pierre noire

362 × 248 mm

Exécuté vers 1742

Galerie Grässle-Härb-Nuti

Cortona Fine Art / Milan



Michele Sangiorgi (1785 - 1822)

Repos pendant la fuite en Egypte

1815 - 1820 circa

Crayon, plume encre brune,

lavis d'encre brune, céruse

sur papier quadrillé

545 x 765 mm

Cortona Fine Art

Bottegantica / Milan

La galerie **Bottegantica** présentera un rare cahier contenant une quinzaine de dessins et esquisses réalisés par Giovanni Boldini pour les collectionneurs Berthe et Victor Desfossés qui accueillirent le peintre italien plusieurs fois dans leur villa « Les Terrasses » à Étretat. Le portraitiste virtuose d'origine italienne fut l'une des plus grandes gloires du Paris du tournant des XIX^e et XX^e siècles, en observateur attentif de la haute société qu'il admirait et fréquentait. Le cahier présente une grande variété de sujets : des objets mobiliers comme une splendide vase de fleurs, des esquisses d'après nature comme celle d'une jeune femme allongée sur le hamac (qui lui servit pour réaliser un tableau du même sujet) et un portrait d'Alice Regnault, la renommée actrice représentée par Boldini dans un tableau des années 1878, conservé à la Galerie d'Art Moderne de Milan.



Giovanni Boldini (1842 -1931)
Cahier de dessins, vers 1878-1880
Crayon et encre sur papier
Cahier, 23 x 28,2 x 3 cm –
Chaque page, 21,5 x 27,5 cm.
Provenance : Berthe Desfossés et
Victor Chables, Paris

Bottegantica

Laocoon & Apolloni / Londres - Rome



Ottone Rosai (1895 - 1957)
Jeune homme crucifié, 1950
Fusain sur papier appliqué
sur toile,
180 x 140 cm
Laocoon & Apolloni

De l'importance de savoir dessiner chez les artistes italiens du XX^{ème} siècle

« La maîtrise du dessin a toujours été essentielle dans la culture des artistes italiens » explique Monica Cardarelli (**Galerie Laocoon Apolloni**) qui aime le dessin plus que tout et qui se réjouit de participer au Salon du dessin pour la seconde fois. « Il faut absolument comprendre que les artistes italiens du XX^{ème} siècle ont pris modèle sur ceux du XV^{ème} siècle et que la

maîtrise du dessin est une véritable tradition italienne, toujours aussi essentielle dans l'art moderne » explique **Monica Cardarelli**, qui a ouvert un cabinet de dessins à Rome, un lieu dédié au dessin ancien et moderne en complément de la **galerie W. Apolloni**, l'une des plus illustres de Rome créée en 1926 et de la **galerie Laocoon** fondée en 2012 à Londres.

Maurizio Nobile Fine Art

Giorgio Morandi (1890 - 1964)

Nature morte, 1948

Crayon sur papier,

245 x 340 mm

Signé et daté en bas

au centre : morandi 1948

Maurizio Nobile



Bottegantica / Milan

Giacomo Balla (1871 - 1958)

Tir de fusil dominical - étude, vers 1918

Crayon sur carton

310 x 435 mm

En bas à droite : FUTUR BALLA

Au verso, 3 cachets "Poing de

Boccioni" et étiquette

de la Maison Balla

Bottegantica



Au début du XX^{ème} siècle, le mouvement futuriste italien rejette la tradition esthétique et exalte le monde moderne, la civilisation urbaine, les machines et la vitesse. La galerie **Bottegantica**, présente pour la première fois au Salon du dessin, est très spécialisée dans l'art italien du XIX^e et XX^e siècle et présentera un dessin de Giacomo Balla qui a développé plusieurs fois vers 1918, le sujet de la trajectoire d'un tir de fusil. *Tir de fusil dominical – étude* (vers 1918) montre l'énergie

soudaine provoquée par le tir qui modifie la tranquillité et l'équilibre du paysage.

La galerie **Maurizio Nobile**, qui accrochera aussi des dessins anciens, a souhaité montrer un dessin de Giorgio Morandi, une figure fondamentale de l'art informel italien qui a largement dépassé les frontières. L'approche philosophique de l'artiste, qui fut un graveur extraordinaire avant d'être peintre, est de réduire au maximum l'usage du trait afin de faire ressortir l'essentiel : la forme et la lumière.

NATURELLEMENT

Le Salon du dessin se devait de rendre hommage à la nature, puisque les **Rencontres Internationales du Salon du dessin** sont consacrées, pour la deuxième année consécutive, à **l'art des jardins et à la botanique**. Avant d'aller visiter des jardins extraordinaires prévu dans le programme de la Semaine du Dessin, voici quelques dessins d'artistes qui se sont particulièrement intéressés à la nature.

Connu principalement comme peintre de paysages, Nicolas Pérignon, dont une gouache représentant *le Jardin des Tuileries* à Paris est présentée par la galerie new yorkaise **Brady & Co**, montre très vite ses talents de dessinateur d'architecture et une sensibilité exceptionnelle comme peintre de fleurs. Son médium habituel est la gouache qu'il applique avec beaucoup de fraîcheur et une certaine vivacité. Il fut nommé membre de l'Académie en 1774, deux

ans après la date de notre dessin, et était recherché par des collectionneurs comme la marquise de Pompadour, qui l'appréciait beaucoup.

Ce dessin très figuratif de Maria Elena Vieira da Silva présenté par la **Galerie Laurentin** et représentant un arbre, rappelle que son œuvre concilie toujours figuration et abstraction dans un langage très personnel. Ce thème de l'arbre évoqué dans les poèmes de son ami Jean Guichard-Meili apparaît fréquemment dans son œuvre dès les années 30. Il fait résonance avec les encres de Chine de Picasso réalisées en 1957 présentées par **Waddington Custot**.

NATURELLEMENT

Pablo Picasso (1881 - 1973)
Plantes et insecte (III) 1956
Encre de Chine sur papier
66 x 50 cm
Waddington Custot



17.6.56. III

Brady & Co / New York



Alexis-Nicolas Perignon (1726 - 1782), *Vue du jardin des Tuileries*, 1772, Décrit et daté au dos, Vue de Thuilleries/N. Perignon fecit 1772, Gouache, 190 x 312 mm. Provenance : Jacques Bacri (1911 - 1965), Paris puis par descendance **Brady & Co**

Galerie Fabienne Fiacre / Paris



Jenny Hoche, comtesse des Roys (1796 - 1867)

Branche de laurier

Aquarelle sur vélin 26 x 21,5 cm

Au revers, porte une inscription

"Peint par la comtesse des Roys, née Hoche"

Galerie Fabienne Fiacre

NATURELLEMENT

Paul Prouté / Paris

Paul-Elie Ranson (1861 – 1909)
Nu décorant une stèle, vers 1900
Pastel sur vergé beige - 305 × 230 mm
Signé P. Ranson en bas à droite
Paul Prouté



Galerie Laurentin / Paris

Maria Elena Vieira da Silva (1908-1992)
Arbre, 1972
Encre sur papier 11,5 x 8,8 cm
signé des initiales en bas à droite
Galerie Laurentin





Gustave Doré (1832 - 1883)

Perroquet et oiseaux exotiques sur une branche

Vers 1856

Aquarelle et crayon noir sur papier

45 x 30 cm

Cachet de la vente de l'atelier
de l'artiste en bas à droite

Galerie Fabienne Fiacre

Chagall place les hommes et les animaux sur le même plan afin de révéler leur nature commune. Ce lien est évoqué par le peintre dans cette gouache présentée par **Bailly Gallery**. Réalisée entre les années 1926-1927, « *Animal fabuleux* », représente une vache harnachée et une jeune femme allongée nue dans un lit, posé sur la patte de l'animal. Ensemble, la vache, symbole de ses racines, et la femme, certainement son épouse Bella, représentant son avenir, incarnent le chemin à suivre pour Chagall, avec une forte connotation sacrée.

Randonneur aguerri, Gustave Doré accorde une grande importance au paysage qui va de pair avec son goût profond pour l'aquarelle. En témoigne ce perroquet flamboyant choisi par **Fabienne Fiacre**.

NATURELLEMENT



Marc Chagall (1887-1985)

Animal fabuleux : Fabel-Tier circa 1926-1927

Aquarelle, gouache et pastel
sur papier marouflé sur carton

66 x 51.5 cm

Signé en bas à droite : Chagall

Certificat d'authenticité délivré par le Comité
Chagall, daté du 12 décembre 2000.

Galerie Bailly Gallery

VISAGES

Le galeriste allemand **Martin Moeller** développera le thème du portrait et accompagnera son accrochage d'un catalogue sur cette thématique. Martin Moeller a rassemblé des portraits d'artistes français du XVIII^e siècle tels que Jean-Baptiste Leprince, Antoine Lemoine et Jean-Baptiste Pater, mais aussi de noms bien connus du XIX^e siècle, comme Henri Lehmann ou Théophile Steinlen. Le choix illustrera aussi bien le talent unique d'Adolph von Menzel, l'humour de Franz von Stuck, l'élégance de Vincenzo Gemito et la vision radicale de la Neue Sachlichkeit (La nouvelle objectivité) de Franz Radziwill, Karl Hubbuch ou Jeanne Mammen à Berlin. La **galerie Lancz** présentera une magnifique

sanguine de Georges Lemmen représentant *Denise Maréchal*, la nièce de son épouse, dont l'évocation, tout en nuance, de la vie intérieure, en fait une œuvre exceptionnelle.

La **galerie AB** exposera un dessin de Picasso de 1971, préparatoire à l'huile sur toile *Homme à la flûte et enfant*, 1971 (Collection Jacqueline Picasso puis Catherine Hutin), un portrait qui fut souvent appelé *Paternité*. En effet, Picasso revient tout au long de sa carrière sur le thème du joueur de flûte, et deux ans avant sa mort, il semble réfléchir sur son rôle de père et de grand père.

VISAGES



Rudolf Schlichter (1890 - 1955)
*Portrait de la femme de l'artiste
Elisabeth (1902-1975)
appelée Speedy
Circa 1939
Crayon sur papier
600 x 424 mm
Signé en bas à droite :
R. Schlichter*
Martin Moeller & Cie

VISAGES

Galerie AB / Paris



Pablo Picasso (1881 - 1973)

Homme à la Flûte et Enfant

1.9.71

Crayon noir sur carton fort

Signé et daté en haut à gauche

Daté au dos "1.9.71"

26 x 18,4 cm

Galerie AB

Lancz Gallery / Bruxelles



Georges Lemmen (1865 - 1915)

Denise Maréchal

Sanguine sur papier

Trace de signature en haut à gauche

Cachet de l'atelier en bas à droite :

GL

404 x 300 mm

Circa 1894

Lancz Gallery

VISAGES

Bailly Gallery / Genève

Tamara Lempicka (1898 - 1980)
Visage de femme, circa 1937
Crayon sur papier
24 x 15.5 cm
Bailly Gallery



Zeit Contemporary Art / New York

Manolo Valdés (né en 1942)
Untitled XIV (Jackie), 2003
Mine de plomb et collage sur papier
29.5 x 21 cm
Zeit Contemporary Art



RENOIR, CÉZANNE ET PICASSO

Les grandes signatures de l'art moderne seront présentes au Salon du dessin. La galerie new yorkaise **Zeit Contemporary Art** présentera un très beau dessin de Picasso qui a fait partie de la collection du MoMA pendant six décennies jusqu'à ce que l'institution le vende pour financer le fonds d'acquisitions. *La Femme au chien* de Picasso reviendra au MoMA à l'automne 2023 en tant que prêt temporaire pour une grande exposition intitulée "Picasso à Fontainebleau". **Jean-Luc Baroni & Marty de Cambiaire** apporteront une splendide aquarelle de Renoir dédiée à madame Clapissou. Cette dernière est représentée deux fois dans des tableaux de Renoir. Le peintre aurait-il donné cette aquarelle pour se faire pardonner du portrait qu'elle aurait refusé ? Quant à la **galerie Michel Descours**, elle présentera un dessin de Cézanne représentant le fils de l'artiste.

Provenance prestigieuse également pour cette image forte d'Edouard Vuillard présentée par la galerie **Alexis Pentcheff**, nouvel exposant au salon. Cette œuvre d'Edouard Vuillard appartenait au couple mythique formé par Misia, pianiste, mécène et égérie de la Belle Époque et Thadée Natanson. Le couple séparé, Misia n'obtint pas cette œuvre au moment du partage, ce qui la navra. Son créateur Edouard Vuillard racheta l'œuvre à Natanson pour l'offrir à son amie, un geste éminemment symbolique de la part de celui que l'on a toujours pensé amoureux éperdu de Misia.

XX^E SIÈCLE

Pablo Picasso (1881 - 1973)

Femme au chien (détail)

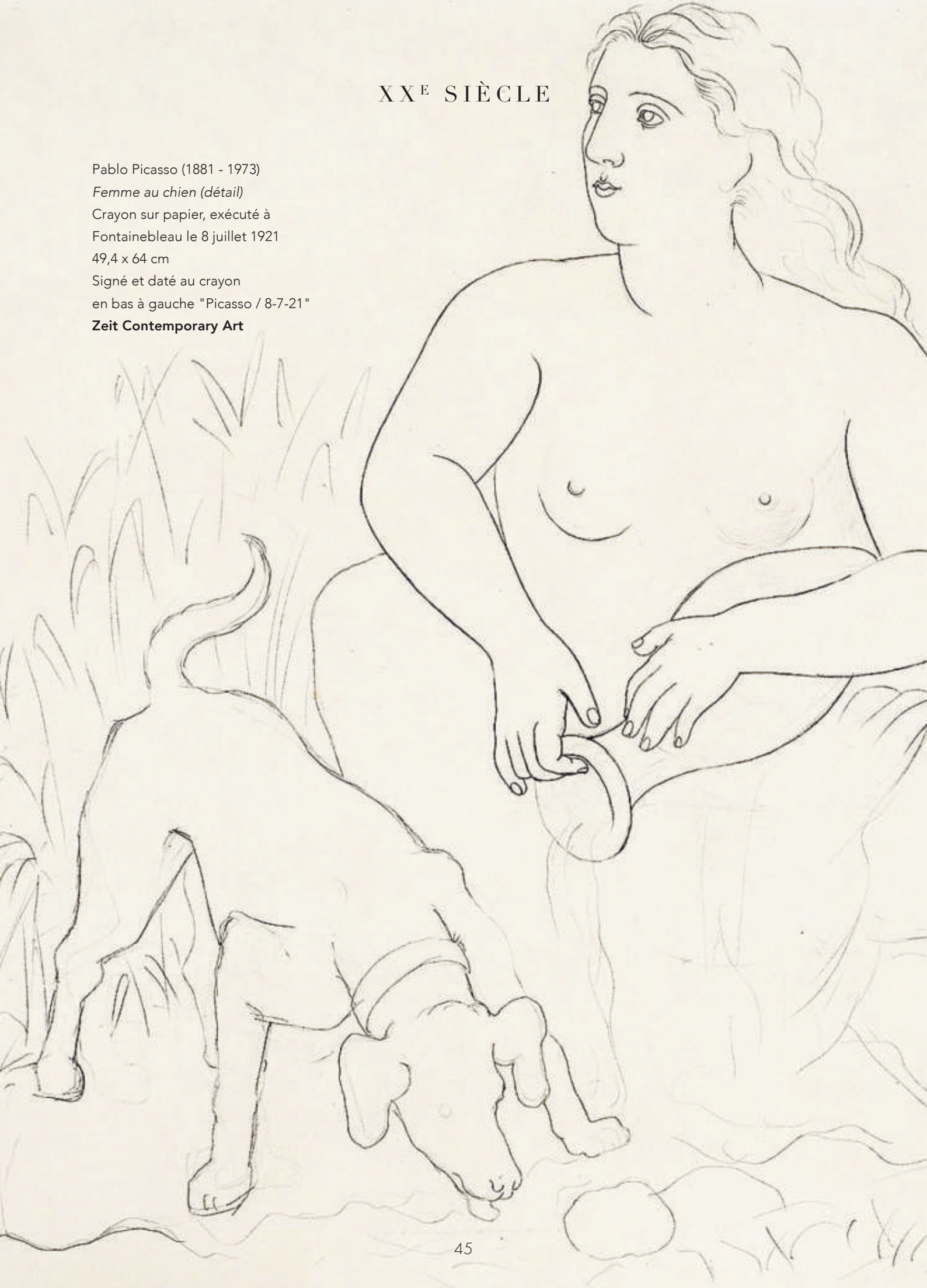
Crayon sur papier, exécuté à
Fontainebleau le 8 juillet 1921

49,4 x 64 cm

Signé et daté au crayon

en bas à gauche "Picasso / 8-7-21"

Zeit Contemporary Art



RENOIR, CÉZANNE ET PICASSO

Jean-Luc Baroni & Marty de Cambiaire / Paris



Pierre Auguste Renoir (1841 - 1919)

Paysage, effet d'automne

Aquarelle signée et dédiéee

en bas à droite à Madame

Clapissou/Renoir.

303 x 490 mm

**Jean-Luc Baroni & Marty
de Cambiaire**

Galerie Michel Descours / Paris - Lyon



Paul Cézanne (1839 - 1906)


Portrait de Paul, fils de l'artiste

Graphite

133 x 210 mm

Galerie Michel Descours

XX^E SIÈCLE



Edouard Vuillard (1865 - 1940)
La couturière à l'étoffe mauve, effet de nuit, 1890
Pastel et fusain sur papier
cachet de l'atelier en bas à gauche
26,5 x 9 cm
Galerie Alexis Pentcheff

XX^E SIÈCLE

Le XX^e siècle est très bien représenté au Salon du dessin notamment avec les nouveaux exposants dont fait partie la galerie **Dina Vierny**. Elle montrera une très grande feuille d'Aristide Maillol, artiste historique de la galerie. **Rosenberg & Co** proposera une œuvre de l'américaine Dorothy Dehner, dont le titre fait référence à Bolton Landing, une ville au bord d'un lac dans le nord de l'État de New York. Les œuvres de Dehner figurent dans les grandes collections publiques telles que le Whitney Museum of American Art, New York, the Philadelphia Museum of Art, The Art Institute of Chicago, the Hirshorn Museum and Sculpture Garden, Washington D.C. et le Metropolitan Museum of Art, New York. Dans la lignée du succès de l'exposition du Louvre, partenaire de la Semaine du dessin, intitulée « Les choses » et consacrée à la nature morte, les **galeries Berès** et **La Présidence** ont choisi de sublimes compositions respectivement de Marcoussis et de Jean Hélion.



Louis Casimir-Ladislav Marcoussis
(1883 - 1941)

*Composition au portrait,
poisson et clair de lune,
vers 1926*

Gouache et crayon
sur papier, 20 x 14,3 cm

Signée, en bas
à gauche, Marcoussis

Galerie Berès

Galerie Dina Vierny / Paris



Aristide Maillol (1861-1944)
Marie allongée, 1940
Sanguine et fusains
rehaussés de craie sur
papier
64 x 133 cm
Crédit photo : Jean-Alex
**Brunelle / Galerie Dina
Vierny**

Galerie La Présidence / Paris



Jean Hélion (1904 - 1987)
« Composition »
1934
Aquarelle sur papier
22 x 30,5 cm
Signée, située et datée en
bas à gauche
Galerie La Présidence

XX^E SIÈCLE

Dorothy Dehner (1901-1994)
Bolton Landing #46, 1950
Aquarelle et encre sur papier
51 x 40 cm
Signé Dorothy Dehner '50 en
bas à gauche.
Rosenberg & Co



LE MUSÉE DE L'ARMÉE AU SALON DU DESSIN

Renommé pour ses armes, armures anciennes et uniformes, le musée de l'Armée - Invalides abrite une collection de dessins encore peu connue, estimée aujourd'hui à 10 000 œuvres. La sélection proposée, allant du XVI^e au XXI^e siècle, invite à découvrir la diversité de cette collection et permet d'observer le vaste champ thématique que peut offrir le monde militaire, sans oublier le site dans lequel est aujourd'hui abrité cet ensemble, l'Hôtel des Invalides. Cette exposition met également en valeur, à travers ses acquisitions récentes, les axes d'enrichissement actuels et futurs, en vue de soutenir le projet d'extension et de transformation du musée de l'Armée, baptisé MINERVE (2022-2030), et la création de quatre nouveaux parcours permanents : « L'hôtel des Invalides, entre histoire et mémoires », « Forces armées et engagements militaires de la France », « Après 1945 : de la Guerre froide à nos jours » et « Colonisation, décolonisation : une histoire en partage ».



Ernest Meissonier, *Bourguignotte avec un guerrier, l'Amour et la Gloire*, 1843.

Inv. 9543-2 ; Fc 4-3 - H. 27 ; L. 21,8 cm

SALON DU DESSIN 2023
LE MUSÉE DE L'ARMÉE - INVALIDES

Sous l'Ancien Régime : l'état militaire

L'Ancien Régime constitue un moment clé dans la formation de l'armée française. Les premiers dessins de la collection sont à mettre en lien avec des modèles destinés aux armuriers. Portraits de figures du monde militaire, armement, scènes de la vie quotidienne lors des campagnes militaires menées par Louis XIV et ses successeurs sont présentés.

École italienne, *Cuirasse*, 16^e siècle. Inv. 22643/1 ; Fd 824
H. 25,7 ; L. 27 cm



Dessiner la légende : la période napoléonienne

La collection de dessins illustre à la fois la symbolique impériale et les aspects militaires sous l'Empire, notamment à travers la vision des ingénieurs géographes. D'autres grands représentants de l'épopée napoléonienne sont aussi représentés et contribuent par leurs œuvres à forger une iconographie relative à Napoléon. La présence napoléonienne aux Invalides est également très forte depuis le Retour des cendres et la construction du tombeau sous le Dôme, qui a considérablement modifié le lieu et inspiré nombre d'artistes.

Philippe Cannissié
Projet pour le tombeau de l'Empereur, 1841.
Inv. 22021 ; Fd 816 - H. 130 ; L. 73 cm



Le XIX^e siècle, le temps des peintres militaires



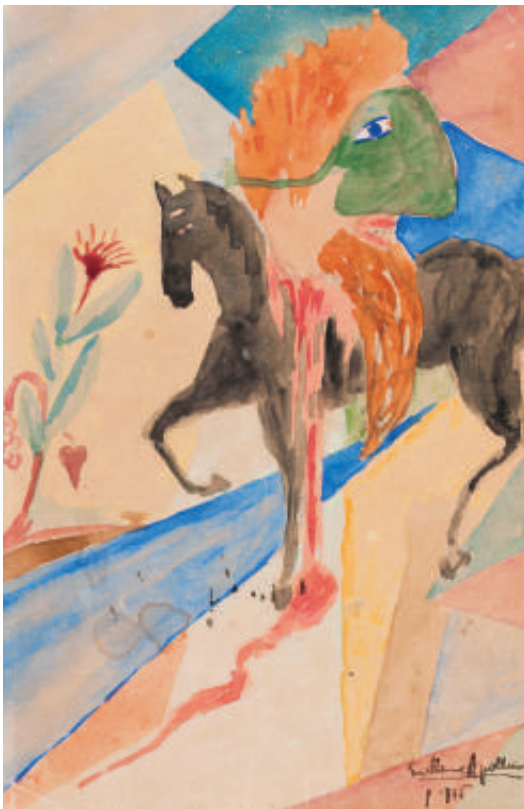
Le XIX^e siècle est marqué par l'expansion coloniale ; les conflits lointains sont aussi l'occasion de découvrir de nouveaux paysages et populations. Artistes officiels, amateurs ou encore soldats nourrissent l'iconographie des conflits. Les soldats maniant le crayon apportent quant à eux une vision plus personnelle de leur expérience sur le terrain. Cette période est également l'âge d'or des peintres militaires.

Édouard Detaille

Bonaparte au siège de Toulon 1793, vers 1890.

Inv. 01160/1 ; Ea 2/1 - D H. 73,5 ; L. 49,5 cm

La Première Guerre mondiale



Le premier conflit mondial est un moment particulier pour le musée de l'Armée qui organise des missions artistiques dès le début de la guerre, envoyant des artistes dans les zones de combats. D'autres témoignages d'artistes mobilisés viennent compléter cet ensemble.

Guillaume Apollinaire

Autoportrait en cavalier masqué décapité, 1916.

Inv. 2012.4.2

H. 22 ; L. 16 cm

SALON DU DESSIN 2023
LE MUSÉE DE L'ARMÉE - INVALIDES

La Seconde Guerre mondiale

Les collections de dessins relatives à la Seconde Guerre mondiale constituent à la fois des témoignages des actions militaires et de l'impact du conflit sur les populations civiles à travers l'exode ou la déportation. Le fonds de dessins sur cette période tire aussi son originalité de la présence de l'œuvre de guerre de Jean Delpech (1916-1988), donnée en partie au musée de l'Armée en 1972, et qu'une acquisition auprès de la famille est venue compléter en 2019, donnant une vision très personnelle du conflit.



Jean Delpech, *Une ville occupée*, 1944. Inv. 20929-303
H. 49,6 ; L. 64 cm

Le Musée de demain

La collection de dessins du musée de l'Armée ne cesse de s'enrichir en confortant les fonds de référence et en s'ouvrant à de nouvelles approches et époques. Les axes d'enrichissement actuels et futurs visent à soutenir le projet d'extension et de modernisation MINERVE, programmé de 2022 à 2030.



Célia Muller, *Delphine 2*, 2021. Inv. 2022.23.1
H. 100 ; L. 65 cm



FONDATION CUSTODIA COLLECTION FRITS LUGT HOMMAGE À GER LUIJTEN

L'autre invité d'honneur est la Fondation Custodia à travers un hommage rendu par le Salon du dessin à Ger Luijten, directeur de l'institution depuis 2010, décédé soudainement le 19 décembre 2022. Fidèle au Salon du dessin, participant activement à la Semaine du dessin et au *vetting*, Ger Luijten y avait acquis de nombreux dessins, dont une sélection sera exposée dans un espace dédié au sein du Salon.

Photographie : Fondation Custodia

SALON DU DESSIN 2023

FONDATION CUSTODIA
COLLECTION FRITS LUGT
HOMMAGE À GER LUIJTEN

La dizaine d'œuvres présentées est issue de ses acquisitions réalisées au Salon, ainsi que dans les galeries qui célèbrent cette semaine parisienne dédiée au dessin.

Plusieurs des achats de Ger Luijten ont été dédiés à l'inventivité de l'art néerlandais, comme *Persée combattant Phineus* de Godfried Maes (1649-1700), artiste alors non représenté dans les portefeuilles de l'institution. Nombre d'entre eux témoignent de son goût en parfaite harmonie avec celui que l'on prête généralement à la Fondation Custodia, à l'image de la *Maison écroulée* de Cornelis Saftleven (1607-1681). Son intérêt pour les œuvres relevant de la botanique est ici illustré par le peintre de nature morte Albertus Jonas Brandt (1788-1821). En 2011, le premier dessin acquis par Ger Luijten au Salon fut la *Vue d'un village de Montagne près de Rome* du peintre suisse Jean-Pierre Saint-Ours (1752-1809). L'École française a été particulièrement enrichie dans les collections de la Fondation et de nombreuses feuilles témoignent de son intérêt pour les dessins de paysage du XIX^e siècle, notamment ceux réalisés sur le motif. Il s'est également attaché à réunir plusieurs œuvres d'artistes qu'il affectionnait particulièrement tels que Josephus Augustus Knip (1777-1847) ou Léon Bonvin (1834-1866), célébré dernièrement par une merveilleuse exposition à la Fondation Custodia. Antoine Berjon (1754-1843) faisait partie de ses peintres favoris et *l'Upupa* est l'une de ses dernières acquisitions. Toutes ces œuvres ont en commun un éclat particulier et une richesse poétique, si chère à Ger Luijten.



Cornelis Saftleven (1607 – 1681)

Maison écroulée

Pierre noire – 195 x 301 mm

Fondation Custodia, Collection Frits Lugt, Paris, inv. 2018-T.1



Josephus Augustus Knip (1777 – 1847)

Vue de la maison de Buffon au Jardin des Plantes

Gouache – 450 x 605 mm

Fondation Custodia, Collection Frits Lugt, Paris, inv. 2014-T.5

SALON DU DESSIN 2023

FONDATION CUSTODIA
COLLECTION FRITS LUGT
HOMMAGE À GER LUIJTEN



Antoine Berjon (1754 – 1843)

Upupa

Aquarelle, gouache et gomme arabique – 354 x 268 mm

Fondation Custodia, Collection Frits Lugt,

Paris, inv. 2022-T.76



Godfried Maes (1649 – 1700)

Persée combattant Phineus

Plume et pinceau à l'encre grise, lavis gris – 180 x 235 mm

Fondation Custodia, Collection Frits Lugt, Paris, inv. 2012-T.35



Ger Luijten

Professeur de dessin et historien de l'art, Ger devint conservateur du musée Boijmans Van Beuningen de Rotterdam entre 1987 et 1990, puis entra ensuite au Rijksmuseum d'Amsterdam comme conservateur du département des arts graphiques avant d'en prendre la direction en 2001. Au nombre de ses plus importantes réalisations comptent l'extraordinaire *Dawn of the Golden Age : Northern Netherlandish Art, 1580 - 1620* (1993-1994) et le très original *Mirror of Everyday Life : Genre Prints in the Netherlands 1550 - 1700*. Le 1^{er} juin 2010, il est nommé directeur de la Fondation Custodia. Éditeur depuis le début de sa carrière de la fameuse série des Hollstein - incontournables catalogues raisonnés des estampes hollandaises et flamandes -, Ger Luijten était aussi membre de différents conseils d'administration aux Pays-Bas et de plusieurs revues scientifiques.

À Paris, Ger Luijten était unanimement apprécié et connu de tous dans les allées du Salon du dessin, chez les marchands – avec qui il entretenait des rapports privilégiés – ou dans les salles des ventes. Grand connaisseur, son enthousiasme était communicatif lorsqu'il s'émerveillait devant une œuvre d'art. Ses nombreux achats témoignent de son esprit curieux et de sa volonté de doter au mieux les collections de la Fondation Custodia.



PRIX DE DESSIN DE LA FONDATION D'ART CONTEMPORAIN DANIEL ET FLORENCE GUERLAIN

Artistes nommés pour la 16^{ème} édition :



Mehrdad Rashidi (né en 1963)

Sans titre, 2015 - 11.8 x 7.8

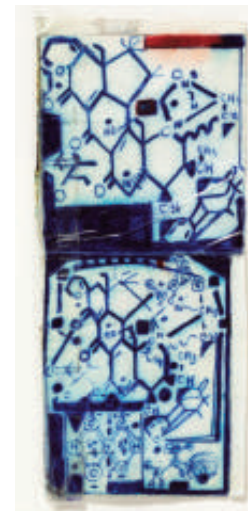
Techniques mixtes sur papier de récupération
Courtesy Henry Boxer Gallery, Richmond
collection Florence et Daniel Guerlain
crédit photo André Morin



Pascal Leyder (né en 1988)

Sans titre

Techniques mixtes sur papier
50 x 70 cm
Courtesy Escale Nomade, Paris
collection Florence et Daniel Guerlain
crédit photo André Morin



Melvin Way (né en 1954)

Untitled (Woop), 2014

Ballpoint pen and Scotch tape on paper
6 x 2.5 inches
Courtesy Andrew Edlin Gallery, New York
collection Florence et Daniel Guerlain
crédit photo André Morin

Créé en 2006, le **Prix de dessin contemporain de la Fondation Daniel & Florence Guerlain** distingue chaque année un lauréat parmi trois artistes sélectionnés par une commission de sept experts. Le Prix reconnu d'utilité publique est dédié aux artistes pour qui le dessin - œuvres sur papier, collages, dessins muraux - constitue une part significative de leur travail. Le lauréat est choisi par un jury de collectionneurs français et étrangers renouvelé chaque année. **La Fondation d'art contemporain Daniel et Florence Guerlain** expose au Salon du dessin, les artistes nommés par le comité de sélection, depuis 2010 et annonce le nom du lauréat du prix, choisi par les 9 membres du jury international, lors d'une manifestation festive fixée, pour cette 16^e édition, au jeudi 23 mars 2023.

Cette année, le Prix 2023 s'est attaché à mettre en lumière des artistes d'art brut et les trois artistes sélectionnés sont **Pascal Leydier**, artiste belge né en 1988, **Mehrdad Rashidi**, iranien né en 1963 et **Melvin Way**, américain né en 1954.

www.fondationdfguerlain.com



23^{ÈME} EDITION DE LA SEMAINE DU DESSIN

Le Salon du dessin, qui montre les plus belles feuilles en art ancien, moderne et contemporain, organise la Semaine du dessin, **23^{ème} édition d'un parcours hors-les-murs très couru.** Tout au long de la semaine, le Salon du dessin propose des visites inédites de cabinets d'art graphique dans près de 20 musées et institutions dont cette année le Château de Versailles, le Musée d'Orsay, le Centre Pompidou, le Musée de l'Armée ou encore la Collection Emile Hermès entre autres.

Photographie : Musée de l'Armée

SEMAINE DU DESSIN 2023

LES TEMPS FORTS

Parmi les temps forts de la Semaine du dessin, mentionnons **la visite des deux chantiers majeurs du Château de Fontainebleau** : la restauration de la Porte Dorée et des cartons de Jean-Baptiste Oudry pour la tenture des Chasses royales de Louis XV. En accord avec la thématique des Rencontres Scientifiques consacrées à l'art des jardins, **le Château de Versailles propose une visite in situ des jardins du Petit Trianon**, la **Fondation des Artistes ouvre exceptionnellement son site de Nogent sur Marne** incluant son grand parc à l'anglaise, classé site pittoresque en 1908. Le département des estampes de la **BnF** présentera **des dessins de botanique et de jardins exceptionnellement sortis des réserves** pour les visiteurs du Salon du dessin et le **Muséum national d'histoire naturelle** fera visiter sa bibliothèque centrale et présentera de belles feuilles évoquant l'histoire des serres du jardin des plantes et des espèces qui y sont cultivées. **Le musée de l'Armée** proposera la visite du **bureau historique des gouverneurs de l'Hôtel des Invalides** et de la **charpente de la cathédrale Saint-Louis**, réservant un accès à la première terrasse d'où l'on a un point de vue imprenable sur les jardins de l'Hôtel et sur Paris. Nouveau dans le programme, la **Collection Tomaselli**, récemment ouverte à Lyon, proposera un parcours à travers ses collections de dessins du XVII^e à nos jours.

Inscriptions sur le site www.salondudessin.com

Musée du Louvre
Fondation des Artistes
Collection Emile Hermès
Muséum National d'histoire naturelle
Bibliothèque nationale de France
Musée d'Orsay
INHA
Centre Pompidou
Musée de l'Armée - Hôtel national des Invalides
Musées de Boulogne-Billancourt
Musée Carnavalet
Bibliothèque de l'Institut de France
Musée national Jean-Jacques Henner
Musée des Arts décoratifs
Musée Condé, Chantilly
Château de Versailles (visite in situ jardin/Petit Trianon)
Fondation Custodia
Collection Tomaselli
Château de Fontainebleau
Musée du Domaine royal de Marly
Musée Delacroix
Académie des beaux-arts
Musée Nissim de Camondo

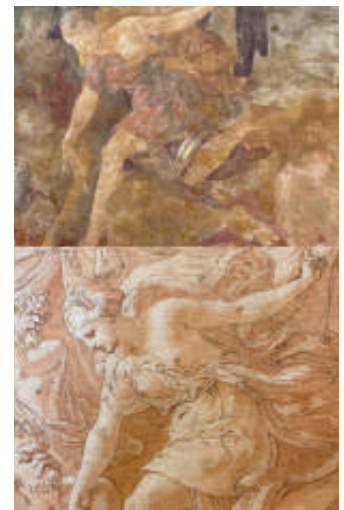
SEMAINE DU DESSIN 2023
LES TEMPS FORTS



Musée de l'Armée : bureau historique des gouverneurs de l'Hôtel des Invalides



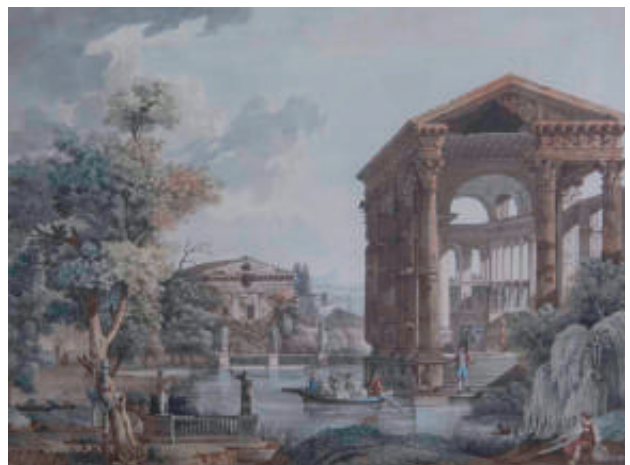
Musée de l'Armée : charpente de la cathédrale Saint-Louis



Restauration de la fresque de la Porte Dorée du **Château de Fontainebleau**, Montage de deux détails (représentant Héra) l'un issu de la fresque du Château de Fontainebleau et l'autre d'un dessin préparatoire conservé au musée des Offices à Florence ©droits réservés



Charles Rohault de Fleury, *Muséum d'Histoire naturelle. Grande serre de l'Est*, 16 août 1854, aquarelle, encre et mine sur papier, 60 x 80 cm
Muséum national d'Histoire naturelle, Ms 5081 (2), planche 19



Claude Cochet, *Caprice architectural*, 1789, aquarelle et plume sur papier, 44,4 x 55 cm, **Collection Tomaselli**

XVI^E RENCONTRES INTERNATIONALES
DU SALON DU DESSIN

DE L'ART DES JARDINS DE PAPIER :
CONCEVOIR, PROJETER, REPRÉSENTER

PALAIS BRONGNIART 22 ET 23 MARS 2023
PETIT AUDITORIUM, 1^{ER} ÉTAGE

Le Salon du dessin qui, depuis 2006, organise chaque année des Rencontres Internationales autour d'un thème, a décidé, pour deux années consécutives, 2022 et 2023, de s'intéresser à l'art des jardins et à la botanique. Sous la présidence de Monsieur **Pierre Rosenberg** de l'Académie française et sous la direction scientifique de Madame **Monique Mosser**, ingénieure honoraire au CNRS, Centre André Chastel, Paris. Les intervenants étrangers qui n'avaient pas pu se déplacer lors des précédentes éditions en raison de la crise sanitaire, seront à Paris pour l'occasion.

Marc Jeanson, botaniste et Directeur botanique du Jardin Majorelle à Marrakech développera les liens particuliers que les botanistes ont entretenus avec le dessin.

José Tito Rojo, historien et restaurateur de jardins basé à Grenade en Espagne, montera la différence entre le dessin et la réalité du jardin.



Fuchs De Historia Stirpium, p.897, conservé dans la bibliothèque universitaire de Glasgow.

D O S S I E R D E P R E S S E

**SALON
DU
DESSIN**
DU 22 AU 27 MARS

2023

WWW.SALONDUDESSIN.COM



Agence d'Évènements Culturels

7, rue Rougemont, 75009 PARIS

Hélène Mouradian : +33 (0)1 45 22 08 77

Claire Dubois et Maryam Pourahmad : + 33 (0)1 45 22 61 05

info@salondudessin.com

ART & COMMUNICATION

29, rue de Ponthieu, 75008 PARIS

Sylvie Robaglia : Samantha Bergognon :

+33 (0)6 72 59 57 34 +33 (0)6 25 04 62 29

sylvie@art-et-communication.fr samantha@art-et-communication.fr

WWW.ART-ET-COMMUNICATION.FR